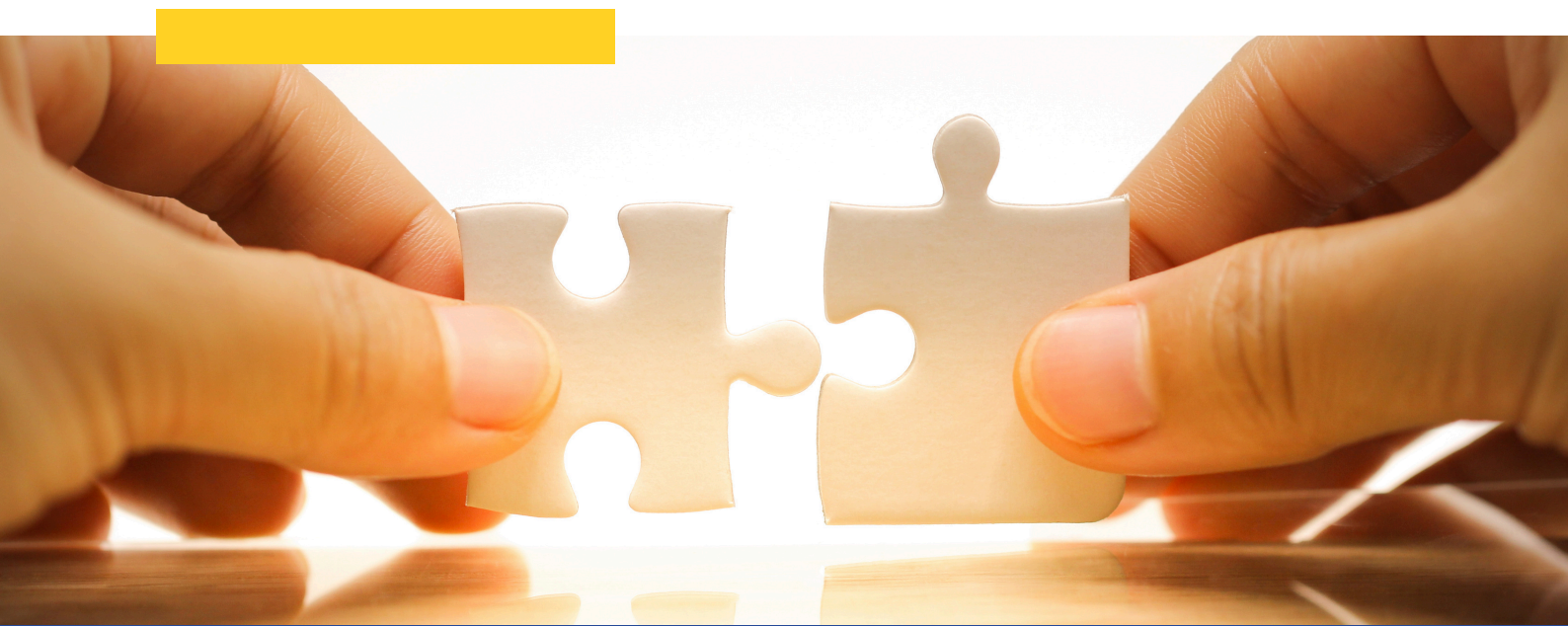


# **LOKALNY PLAN ROZWOJU USŁUG SPOŁECZNYCH I DEINSTYTUCJONALIZACJI GMINY GÓROWO IŁAWECKIE NA LATA 2024-2028**



---

## **OPRACOWANIE:**

Centrum Usług Społecznych  
w Górowie Iławeckim

---

## **PRZY WSPÓŁPRACY Z:**

Zespołem ds. opracowania Lokalnego Planu  
Rozwoju Usług Społecznych  
i Deinstytucjonalizacji na lata 2024-2028



|        |   |    |
|--------|---|----|
| 1      | <u>Wprowadzenie</u>   | 01 |
| 1.1.   | <u>Cel i znaczenie planu</u>  | 02 |
| 1.2.   | <u>Ogólnopolskie i regionalne ramy deinstytucjonalizacji</u>  | 02 |
| 2.     | <u>Cele i kierunki rozwoju usług społecznych i deinstytucjonalizacji</u>  | 04 |
| 2.1.   | <u>Cele ogólne planu deinstytucjonalizacji</u>  | 04 |
| 2.2.   | <u>Analiza zasobów środowiskowych</u>   | 05 |
| 2.2.1. | <u>Analiza zasobów systemu wsparcia i realizowanych dotychczas usług</u>  | 05 |
| 2.2.2. | <u>Analiza zasobów organizacji społecznych i nieformalnych sieci wsparcia</u>                                       | 06 |
| 2.2.3. | <u>Analiza zasobów podmiotów komercyjnych realizujących usługi społeczne</u>  | 06 |
| 3.     | <u>Diagnoza, sytuacji Gminy, w tym problemów i wyzwań</u>   | 07 |
| 3.1.   | <u>Charakterystyka społeczna, demograficzna i społeczno-ekonomiczna Gminy Górowo Ławeckie</u>                       | 07 |
| 3.2.   | <u>Identyfikacja problemów i wyzwań zgodnie z regionalnymi i krajowymi wytycznymi</u>                               | 09 |
| 3.2.1. | <u>Rozproszona zabudowa i wykluczenie komunikacyjne</u>   | 10 |
| 3.2.2. | <u>Starzejące się społeczeństwo i rosnące potrzeby opiekuńcze</u>   | 10 |
| 3.2.3. | <u>Niski poziom aktywności społecznej i potrzeba integracji</u>   | 10 |
| 3.2.4. | <u>Ograniczona dostępność usług dla dzieci i młodzieży</u>  | 11 |
| 3.2.5. | <u>Niedobór wykwalifikowanej kadry i potrzebne inwestycje w szkolenia</u>   | 11 |
| 3.2.6. | <u>Wyzwania infrastrukturalne i potrzeba modernizacji</u>   | 11 |
| 4.     | <u>Cele horyzontalne zgodne z regionalnymi wytycznymi. Obszary interwencji</u>                                      | 12 |
| 4.1.   | <u>Rodzina, w tym piecza zastępcza</u>  | 15 |
| 4.1.1. | <u>Diagnoza potrzeb rodzin i dzieci na terenie gminy.</u>   | 15 |
| 4.1.2. | <u>Elementy systemu wsparcia</u>  | 15 |
| 4.1.3. | <u>Zakres usług, rezultaty, działania i źródła finansowania w zakresie obszaru: Rodzina, w tym piecza zastępcza</u> | 16 |
| 4.2.   | <u>Osoby starsze</u>  | 21 |
| 4.2.1. | <u>Diagnoza potrzeb osób starszych w kontekście starzenia się populacji</u>   | 21 |
| 4.2.2. | <u>Elementy systemu wsparcia</u>  | 21 |
| 4.2.3. | <u>Zakres usług, rezultaty, działania i źródła finansowania w zakresie obszaru: Osoby starsze</u>                   | 22 |
| 4.3.   | <u>Osoby z niepełnosprawnościami</u>  | 25 |
| 4.3.1. | <u>Diagnoza potrzeb osób z niepełnosprawnościami</u>  | 25 |
| 4.3.2. | <u>Elementy systemu wsparcia</u>  | 25 |
| 4.3.3. | <u>Zakres usług, rezultaty, działania i źródła finansowania w zakresie obszaru: Osoby z niepełnosprawnością</u>     | 26 |

## SPIS TREŚCI

|        |   |           |
|--------|---|-----------|
| 4.4.   | <u>Osoby z zaburzeniami psychicznymi i w kryzysie psychicznym</u>   | <b>30</b> |
| 4.4.1. | <u>Diagnoza sytuacji osób z zaburzeniami psychicznymi</u>   | <b>30</b> |
| 4.4.2. | <u>Elementy systemu wsparcia</u>  | <b>30</b> |
| 4.4.3. | <u>Zakres usług, rezultaty, działania i źródła finansowania w zakresie obszaru: Osoby z zaburzeniami psychicznymi i w kryzysie psychicznym.</u> | <b>30</b> |
| 4.5.   | <u>Osoby w kryzysie bezdomności</u>   | <b>33</b> |
| 4.5.1. | <u>Diagnoza problemu bezdomności na terenie gminy</u>   | <b>33</b> |
| 4.5.2. | <u>Elementy systemu wsparcia</u>  | <b>33</b> |
| 4.5.3. | <u>Zakres usług, rezultaty, działania i źródła finansowania w zakresie obszaru: Osoby w kryzysie bezdomności</u>                                | <b>34</b> |
| 4.6.   | <u>Obywatele państw trzecich, w tym migranci</u>  | <b>36</b> |
| 4.6.1. | <u>Diagnoza sytuacji migrantów i obywateli państw trzecich w gminie Górowo Iławeckie</u>  | <b>36</b> |
| 4.6.2. | <u>Elementy systemu wsparcia</u>  | <b>36</b> |
| 4.6.3. | <u>Zakres usług, rezultaty, działania i źródła finansowania w zakresie obszaru: Obywatele państw trzecich, w tym migranci</u>                   | <b>37</b> |
| 5.     | <u>Podsumowanie</u>   | <b>40</b> |
| 5.1.   | <u>Kluczowe wnioski i rekomendacje</u>  | <b>40</b> |
| 5.1.1. | <u>Rekomendacje w obszarze: Rodzina, w tym piecza zastępcza</u>   | <b>40</b> |
| 5.1.2. | <u>Rekomendacje w obszarze: Osoby starsze</u>   | <b>41</b> |
| 5.1.3. | <u>Rekomendacje w obszarze: Osoby z niepełnosprawnościami</u>   | <b>42</b> |
| 5.1.4. | <u>Rekomendacje w obszarze: Osoby z zaburzeniami psychicznymi i w kryzysie psychicznym</u>  | <b>43</b> |
| 5.1.5. | <u>Rekomendacje w obszarze: Osoby w kryzysie bezdomności</u>  | <b>44</b> |
| 5.1.6. | <u>Rekomendacje w obszarze: Obywatele państw trzecich, w tym migranci</u>   | <b>45</b> |
| 5.2.   | <u>Monitoring i ewaluacja LPRUSiD</u>   | <b>46</b> |
| 5.3.   | <u>Źródła finansowania: fundusze krajowe, europejskie, samorządowe i inne</u>   | <b>49</b> |
| 5.3.1. | <u>Fundusze europejskie</u>   | <b>49</b> |
| 5.3.2. | <u>Fundusze krajowe</u>   | <b>49</b> |
| 5.3.3. | <u>Fundusze samorządowe</u>   | <b>50</b> |
| 5.3.4. | <u>Inne źródła finansowania</u>   | <b>50</b> |
| 5.3.5. | <u>Montaż finansowy</u>   | <b>50</b> |
| 5.4.   | <u>Programy na rzecz deinstytucjonalizacji usług społecznych</u>  | <b>51</b> |
| 5.5.   | <u>Podstawy prawne oraz dokumenty strategiczne</u>  | <b>52</b> |

# 1. WPROWADZENIE

Gmina Górowo Iławeckie, podobnie jak inne jednostki samorządu terytorialnego, stoi przed wyzwaniem dostosowania swoich usług społecznych do współczesnych potrzeb społecznych. Umowa Partnerstwa dla realizacji polityki spójności 2021-2027 w Polsce, podpisana 30 czerwca 2022 r., wyznacza kierunek, w którym powinny podążać działania samorządów. Kluczowym elementem tej polityki jest deinstytucjonalizacja usług społecznych, która zakłada przejście od opieki instytucjonalnej do wsparcia świadczonego w lokalnych społecznościach.

W odpowiedzi na te wyzwania, Gmina Górowo Iławeckie podjęła działania mające na celu przekształcenie systemu pomocy społecznej, zgodnie z wytycznymi zarówno krajowymi, jak i regionalnymi. Istotnym wsparciem w tym procesie jest Regionalny Ośrodek Polityki Społecznej Województwa Warmińsko-Mazurskiego, który, zgodnie z zaleceniami zawartymi w Strategii Rozwoju Usług Społecznych oraz Warmińsko-Mazurskim Planie Rozwoju Usług Społecznych i Deinstytucjonalizacji na lata 2023-2025, ma za zadanie koordynować działania związane z deinstytucjonalizacją na poziomie regionalnym.

Lokalny Plan Rozwoju Usług Społecznych i Deinstytucjonalizacji Gminy Górowo Iławeckie na lata 2024-2028 został opracowany przez Centrum Usług Społecznych w Górowie Iławeckim, przy wsparciu specjalnie powołanego Zespołu ds. opracowania Lokalnego Planu. Zespół ten działa na mocy Zarządzenia Nr WG.0050.69.2023 Wójta Gminy Górowo Iławeckie z dnia 28 września 2023 r.

Plan ten ma na celu nie tylko dostosowanie usług społecznych do zmieniających się potrzeb mieszkańców, ale także wzmocnienie ich dostępności i jakości. Jego lokalny charakter pozwala na precyzyjne zidentyfikowanie potrzeb społeczności Górowa Iławeckiego oraz skuteczne planowanie działań, które będą realizowane z wykorzystaniem dostępnych środków europejskich, krajowych i samorządowych, a także innych dostępnych w obszarze usług społecznych.

Założenia tego planu opierają się na diagnozie obecnego stanu usług społecznych w Gminie oraz zapotrzebowania na konkretne formy wsparcia. Proces ten ma na celu wypełnienie istniejącej luki pomiędzy opieką domową a instytucjonalną, poprzez rozwój nowych form wsparcia i świadczenia usług w środowisku lokalnym. Dzięki temu Gmina Górowo Iławeckie może skutecznie odpowiadać na potrzeby swoich mieszkańców, zwłaszcza tych najbardziej narażonych na marginalizację i wykluczenie społeczne.

## 1.1. CEL I ZNACZENIE PLANU

Celem tworzenia Lokalnych Planów Deinstytucjonalizacji Usług Społecznych jest wyznaczenie kierunków rozwoju usług społecznych na szczeblu lokalnym, z uwzględnieniem zarówno koniecznych interwencji, jak i działań prewencyjnych oraz profilaktycznych. Proces deinstytucjonalizacji ma na celu wspieranie klientów usług społecznych w ich lokalnych społecznościach, minimalizując potrzebę umieszczania ich w instytucjach opieki całodobowej.

Plan ten skupia się na kluczowych grupach społecznych, których potrzeby stanowią największe wyzwanie dla lokalnego systemu pomocy, takich jak osoby starsze, osoby z niepełnosprawnościami, osoby z zaburzeniami psychicznymi, osoby w kryzysie bezdomności oraz dzieci i rodziny a także migranci. Operacjonalizacja planu obejmuje rozwój usług dostarczanych w środowisku zamieszkania, w tym mieszkalnictwa wspomaganego, oraz otwieranie instytucji całodobowych na działania środowiskowe o wielofunkcyjnym charakterze.

Niniejszy dokument, zgodny z krajowymi wytycznymi, zakłada konkretne kroki, które Gmina Górowo Iławeckie powinna podjąć w latach 2023-2027, aby skutecznie wdrożyć proces deinstytucjonalizacji i zmodernizować lokalną politykę społeczną, dostosowując ją do nowoczesnych standardów pomocy społecznej.

## 1.2. OGÓLNOPOLSKIE I REGIONALNE RAMY DEINSTYTUCJONALIZACJI

Deinstytucjonalizacja w Polsce jest kluczowym elementem krajowej polityki społecznej na lata 2021-2027, której cele i założenia są określone w dokumentach takich jak Umowa Partnerstwa dla realizacji polityki spójności 2021-2027 oraz Strategia Rozwoju Usług Społecznych - Polityka Publiczna do 2030 roku (z perspektywą do 2035 roku). Celem deinstytucjonalizacji jest przejście od opieki instytucjonalnej, świadczonej w różnego rodzaju placówkach, do wsparcia realizowanego w lokalnych społecznościach.

Umowa Partnerstwa, podpisana 30 czerwca 2022 roku, wskazuje na konieczność zwiększenia dostępności usług społecznych, aby umożliwić obywatelom jak najdłuższe pozostanie w ich naturalnym środowisku. Zamiast umieszczania w instytucjach całodobowych, mieszkańcy powinni otrzymywać wsparcie bezpośrednio w swoich domach lub w innych lokalnych formach opieki. Strategia Rozwoju Usług Społecznych, przyjęta przez Radę Ministrów 15 czerwca 2022 roku, podkreśla potrzebę opracowywania lokalnych i regionalnych planów deinstytucjonalizacji jako kluczowego elementu realizacji tej polityki. Dokument ten wskazuje również na konieczność współpracy różnych instytucji w celu zapewnienia kompleksowego wsparcia, uwzględniającego specyficzne potrzeby różnych grup społecznych, takich jak osoby starsze, osoby z niepełnosprawnościami, dzieci, młodzież, a także osoby w kryzysie psychicznym czy bezdomności.



Na poziomie regionalnym, deinstytucjonalizacja jest koordynowana przez Regionalne Ośrodki Polityki Społecznej (ROPSy), które opracowują i wdrażają regionalne plany rozwoju usług społecznych. W województwie warmińsko-mazurskim, działania te są realizowane zgodnie z Warmińsko-Mazurskim Planem Rozwoju Usług Społecznych i Deinstytucjonalizacji na lata 2023-2025. Dokument ten wpisuje się w ogólnopolskie ramy deinstytucjonalizacji, a jego celem jest dostosowanie regionalnej polityki społecznej do wyzwań współczesności.



**Spójna  
Polityka  
Społeczna**  
Warmii i Mazur

Plan regionalny koncentruje się na zmniejszeniu zależności od instytucji opieki całodobowej i rozwijaniu usług świadczonych w lokalnych społecznościach. Zawiera on konkretne działania, takie jak rozwój mieszkalnictwa wspomaganego, tworzenie centrów opiekuńczo-mieszkalnych, oraz rozwój środowiskowych form wsparcia i opieki. Warmińsko-Mazurski Plan kładzie również duży nacisk na poprawę jakości kadr świadczących usługi społeczne oraz na współpracę między różnymi instytucjami i organizacjami społecznymi, aby zapewnić spójność działań i optymalne wykorzystanie dostępnych zasobów.

Oba dokumenty – zarówno krajowe, jak i regionalne - tworzą spójny system wsparcia dla procesu deinstytucjonalizacji, kładąc nacisk na zapewnienie wysokiej jakości usług społecznych dostępnych w środowiskach lokalnych, co ma na celu poprawę jakości życia mieszkańców oraz zwiększenie ich szans na samodzielne funkcjonowanie w społeczeństwie.

Ogólnopolskie Ramowe Wytyczne Tworzenia Lokalnych Planów Deinstytucjonalizacji Usług Społecznych oraz Warmińsko-Mazurski Plan Rozwoju Usług Społecznych i Deinstytucjonalizacji na lata 2023-2025 odgrywają kluczową rolę w opracowaniu Lokalnego Planu Rozwoju Usług Społecznych i Deinstytucjonalizacji na poziomie Gminy Górowo Iławeckie.

Wytyczne krajowe, zawarte w dokumentach takich jak Umowa Partnerstwa i Strategia Rozwoju Usług Społecznych, wyznaczają ogólny kierunek przejścia od opieki instytucjonalnej do usług świadczonych w lokalnych społecznościach, co jest fundamentem polityki społecznej w Polsce na lata 2021-2027. Z kolei regionalny plan deinstytucjonalizacji, przygotowany przez Regionalny Ośrodek Polityki Społecznej Województwa Warmińsko-Mazurskiego, dostosowuje te wytyczne do specyficznych warunków i potrzeb regionu, zapewniając spójność działań na poziomie województwa. Te dokumenty są niezbędne do skutecznego opracowania i wdrożenia lokalnego planu dla Gminy Górowo Iławeckie, ponieważ umożliwiają dostosowanie ogólnopolskich i regionalnych założeń do specyficznych warunków i potrzeb lokalnej społeczności. Opracowanie lokalnego planu zgodnie z tymi wytycznymi zapewni, że działania podejmowane na poziomie gminy będą spójne z ogólnokrajową strategią oraz skutecznie wspierały proces deinstytucjonalizacji, poprawiając jakość życia mieszkańców i dostosowując usługi społeczne do nowoczesnych standardów.

## 2. CELE I KIERUNKI ROZWOJU USŁUG SPOŁECZNYCH I DEINSTYTUCJONALIZACJI.

### 2.1. CELE OGÓLNE PLANU DEINSTYTUCJONALIZACJI

Ogólne cele planów deinstytucjonalizacji mogą się różnić w zależności od kontekstu, w którym są wdrażane. Istnieją jednak pewne nadrzędne cele, których powszechnie poszukuje się w takich inicjatywach. Jednym z głównych celów planów deinstytucjonalizacji jest przeniesienie nacisku opieki nad osobami wymagającymi wsparcia z dużych, scentralizowanych instytucji na usługi oparte na społeczności. Dzięki temu celem jest promowanie niezależności, integracji i wyższej jakości życia tych osób. Innym kluczowym celem planów deinstytucjonalizacji jest zmniejszenie stygmatyzacji związanej z sytuacją jednostki poprzez promowanie integracji i akceptacji społeczności lokalnej. Poprzez zapewnianie usług wsparcia i zasobów w obrębie społeczności, osoby, które wcześniej były odizolowane w instytucjonalnych warunkach, mogą stać się aktywnymi uczestnikami społeczeństwa, przełamując bariery i kwestionując stereotypy.

Ponadto plany deinstytucjonalizacji dążą do poprawy ogólnej jakości pomocy i usług wsparcia dostępnych dla mieszkańców Gminy. Uważa się, że poprzez przejście z ustawień instytucjonalnych do środowisk opartych na społeczności, osoby mogą otrzymać bardziej zindywidualizowaną i skoncentrowaną na osobie opiekę, dostosowaną do ich konkretnych potrzeb i preferencji. Ponadto plany deinstytucjonalizacji mają na celu promowanie autonomii i samostanowienia osób z różnymi potrzebami.

Wspólnym celem planów deinstytucjonalizacji jest również poprawa wyników w zakresie zdrowia psychicznego i ogólnego dobrostanu osób z chorobami psychicznymi lub niepełnosprawnościami. Zapewniając bardziej holistyczną, kompleksową i zindywidualizowaną opiekę w społeczności, osoby mogą otrzymać wsparcie, którego potrzebują, aby zaspokoić swoje potrzeby fizyczne, emocjonalne i społeczne, co prowadzi do poprawy zdrowia i jakości życia.

Wreszcie, plany deinstytucjonalizacji często dążą do promowania praw człowieka i godności osób z chorobami psychicznymi lub niepełnosprawnościami. Poprzez usuwanie osób z miejsc, które mogą być ograniczające, izolujące lub nieludzkie, i zapewnianie opieki i wsparcia w społeczności, uważa się, że jednostki mogą żyć z większą swobodą, szacunkiem i godnością, zgodnie z ich przyrodzonymi prawami jako istot ludzkich.

Podsumowując, ogólne cele planów deinstytucjonalizacji są wieloaspektowe i wzajemnie powiązane, a ich celem jest poprawa życia i dobrostanu osób z chorobami psychicznymi lub niepełnosprawnościami poprzez promowanie integracji społeczności, autonomii, dostępu do usług, włączenia społecznego, efektywności ekonomicznej i praw człowieka. Poprzez pracę nad tymi celami plany deinstytucjonalizacji mogą pomóc przekształcić systemy opieki zdrowotnej i społecznej w celu lepszego zaspokojenia zróżnicowanych potrzeb i preferencji jednostek, co prowadzi do bardziej inkluzywnego, współczującego i sprawiedliwego społeczeństwa.



## 2.2. ANALIZA ZASOBÓW ŚRODOWISKOWYCH

### 2.2.1. ANALIZA ZASOBÓW SYSTEMU WSPARCIA I REALIZOWANYCH DOTYCHCZAS USŁUG.

Centrum Usług Społecznych (CUS) w Gminie Górowo Iławeckie realizuje usługi zgodnie z ustawą o CUS oraz ustawą o pomocy społecznej. Kluczowe usługi świadczone przez CUS obejmują:

#### RODZAJE USŁUG SPOŁECZNYCH

##### USŁUGI OPIEKUŃCZE

- Świadczone są w domach osób potrzebujących, głównie osób starszych i niepełnosprawnych, aby wspierać ich w codziennych czynnościach.

##### USŁUGI SĄSIEDZKIE

- Pomoc w zaspokajaniu podstawowych potrzeb życiowych, prosta podstawowa opieka higieniczno-pielęgnacyjna, w miarę potrzeb oraz możliwości zapewnienie kontaktów z otoczeniem

##### ASYSTENT OSOBISTY OSOBY Z NIEPEŁNOSPRAWNOŚCIĄ

- Indywidualne wsparcie dla osób z niepełnosprawnościami, aby mogły one prowadzić bardziej niezależne życie.

##### KLUB SENIORA

- Miejsce spotkań i aktywizacji osób starszych, działające od 2021 roku, oferujące różnorodne zajęcia i wsparcie społeczne.

##### KOPERTA ŻYCIA

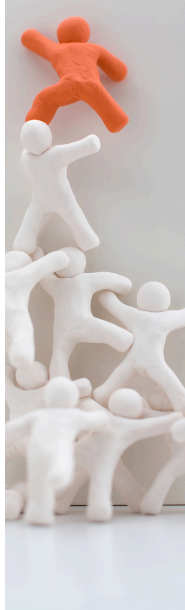
- Inicjatywa mająca na celu poprawę bezpieczeństwa osób starszych i chorych poprzez umieszczanie kluczowych informacji medycznych w łatwo dostępnych miejscach.

##### TELEOPIEKA

- Zdalne monitorowanie stanu zdrowia i bezpieczeństwa osób starszych oraz niepełnosprawnych, z możliwością szybkiego reagowania w sytuacjach kryzysowych.

##### ASYSTENT RODZINY

- Wsparcie dla rodzin, które nie potrafią samodzielnie pokonywać trudności życiowych, zwłaszcza problemów opiekuńczo – wychowawczych



Ponadto, mieszkańcy Gminy mogą korzystać z Warsztatów Terapii Zajęciowej oraz Środowiskowego Domu Samopomocy, prowadzonych przez organizację pozarządową, wspierającą osoby z niepełnosprawnościami w rozwijaniu umiejętności życiowych i społecznych.

Na terenie Gminy funkcjonują również Domy Pomocy Społecznej – trzy placówki, z których jedna jest prowadzona przez gminę, druga przez organizację pozarządową, a trzecia przez powiat (skierowana dla osób psychicznie chorych).

W Gminie istnieje również sieć placówek edukacyjnych i opiekuńczych, takich jak szkoły z oddziałami przedszkolnymi oraz świetlice wiejskie. Mimo tych zasobów, gmina boryka się z wyzwaniami związanymi z rozproszoną zabudową, co utrudnia równomierny dostęp do usług na całym jej terenie.

## 2.2.2. ANALIZA ZASOBÓW ORGANIZACJI SPOŁECZNYCH I NIEFORMALNYCH SIECI WSPARCIA.

W Gminie Górowo Iławeckie działają organizacje pozarządowe, takie jak lokalne stowarzyszenia i koła gospodyń wiejskich. Choć ich liczba jest niewielka, widoczna jest tendencja wzrostowa. Wg danych z KRS i ARMiR wynika, że na terenie Gminy Górowo Iławeckie zarejestrowanych jest 26 organizacji społecznych, w tym:



Niestety, część z nich charakteryzuje się niskim potencjałem oraz brakiem doświadczenia w realizacji usług społecznych. Ich zaangażowanie w życie społeczne gminy jest jednak istotnym elementem budowania lokalnych sieci wsparcia, szczególnie w kontekście wzmacniania aktywności społecznej i integracji mieszkańców.

## 2.2.3. ANALIZA ZASOBÓW PODMIOTÓW KOMERCYJNYCH REALIZUJĄCYCH USŁUGI SPOŁECZNE

Na terenie Gminy Górowo Iławeckie działają również podmioty komercyjne, które świadczą usługi społeczne, choć ich liczba i zakres działalności są ograniczone. Firmy te oferują głównie usługi cateringowe oraz transportowe (komunikacja publiczna, taksówki czy handel obwoźny). Wykorzystanie podmiotów komercyjnych do realizacji usług społecznych jest ograniczone, co wynika z niskich dochodów mieszkańców Gminy oraz niskiej gęstości zaludnienia, co wpływa na rentowność takich przedsięwzięć. Jednakże, w kontekście deinstytucjonalizacji, współpraca z sektorem prywatnym może odegrać kluczową rolę w rozszerzaniu oferty usług dostępnych w społeczności lokalnej, szczególnie w zakresie transportu i dostarczania posiłków, które są istotne dla osób starszych i niepełnosprawnych.

## 3. DIAGNOZA, SYTUACJI GMINY, W TYM PROBLEMÓW I WYZWAŃ

### 3.1. CHARAKTERYSTYKA SPOŁECZNA, DEMOGRAFICZNA I SPOŁECZNO-EKONOMICZNA GMINY GÓROWO IŁAWECKIE

Gmina Górowo Iławeckie to przygraniczna jednostka samorządowa, położona w województwie warmińsko-mazurskim, w powiecie bartoszyckim. Jest to gmina o rozproszonej zabudowie, obejmująca 36 sołectw i 62 miejscowości na powierzchni 416 km<sup>2</sup>. W odległości blisko 30 km od siebie znajdują się najdalej położone miejscowości, co ma znaczący wpływ na organizację i dostępność usług społecznych.

Według stanu na 31 grudnia 2023 roku, liczba ludności gminy wynosiła 6510 osób, co stanowi 12,26% populacji powiatu bartoszyckiego i 0,48% ludności województwa warmińsko-mazurskiego. Struktura płci jest w gminie zrównoważona – 49,58% mieszkańców stanowią kobiety, a 50,42% mężczyźni. Gmina Górowo Iławeckie charakteryzuje się jednak ujemnym przyrostem naturalnym, co prowadzi do stopniowego zmniejszania się liczby mieszkańców. W porównaniu do roku 2022 liczba ludności spadła o ponad 0,5%.

Struktura wiekowa mieszkańców gminy pokazuje, że osoby w wieku przedprodukcyjnym stanowią blisko 19% populacji, osoby w wieku produkcyjnym nieco ponad 62%, a osoby w wieku poprodukcyjnym 19,16%. Wzrost odsetka osób starszych (w wieku poprodukcyjnym) stanowi wyzwanie dla lokalnego systemu pomocy społecznej, który musi dostosować swoje działania do potrzeb starzejącej się populacji.

Pod względem ekonomicznym, Gmina Górowo Iławeckie boryka się z wysokim poziomem bezrobocia oraz niskim statusem materialnym mieszkańców. Według danych na 31 grudnia 2023 roku, stopa bezrobocia w powiecie bartoszyckim wynosiła 17,3%, znacznie przewyższając średnią wojewódzką wynoszącą 8,3%. W samej gminie liczba zarejestrowanych bezrobotnych wynosiła 567 osób, z czego 52,73% stanowiły kobiety, a 47,27% mężczyźni. Tak wysoki poziom bezrobocia, szczególnie wśród kobiet, wpływa na zwiększone zapotrzebowanie na wsparcie społeczne i ekonomiczne.

Infrastruktura społeczna w gminie jest ograniczona, co stanowi istotne wyzwanie dla lokalnych władz w kontekście realizacji usług społecznych. W gminie nie ma żłobków, co utrudnia rodzicom powrót na rynek pracy. Istnieje jedno przedszkole i trzy oddziały przedszkolne przy szkołach. Dla dzieci i młodzieży funkcjonuje 11 świetlic i klubów, dodatkowo funkcjonują świetlice szkolne oferując zajęcia świetlicowe. Na terenie gminy nie działają opiekunowie dzienni, co dodatkowo ogranicza dostępność opieki dla najmłodszych dzieci.



Mimo wyzwań infrastrukturalnych, od 2021 roku w gminie funkcjonuje Klub Seniora, który stanowi ważne miejsce spotkań i aktywizacji osób starszych. Od 2022 roku działa również Gminna Rada Seniorów, która odgrywa kluczową rolę w reprezentowaniu interesów osób starszych oraz wspieraniu ich integracji społecznej. Działalność Klubu Seniora i Rady Seniorów jest szczególnie istotna w kontekście starzejącej się populacji gminy.

Od 2021 roku Gminny Ośrodek Pomocy Społecznej w Górowie Iławeckim został przekształcony w Centrum Usług Społecznych, powołane Uchwałą Nr XXVI/220/2020 Rady Gminy Górowo Iławeckie z dnia 27 listopada 2020 r. Centrum Usług Społecznych realizuje zadania ustawowe i statutowe.

Centrum dodatkowo prowadzi działania związane z aktywizacją społeczną i zawodową osób znajdujących się w trudnej sytuacji życiowej. Prowadzi również działania profilaktyczne mające na celu zapobieganie problemom społecznym oraz pełni rolę koordynatora działań między różnymi instytucjami i organizacjami społecznymi. Centrum współpracuje z placówkami oświatowymi, służbami zdrowia i organizacjami charytatywnymi, aby zapewnić kompleksowe wsparcie mieszkańcom gminy. Centrum Usług Społecznych jest kluczowym elementem systemu pomocy społecznej na poziomie lokalnym.

Gmina Górowo Iławeckie, mimo wyzwań wynikających z demografii, ekonomii oraz stanu infrastruktury, podejmuje działania mające na celu poprawę sytuacji społecznej swoich mieszkańców. Rozwój usług społecznych i proces deinstytucjonalizacji będą kluczowe dla sprostania rosnącym potrzebom, zwłaszcza w kontekście starzejącej się populacji i wysokiego bezrobocia.

[WWW.GOROWOILAVECKIE.EU](http://WWW.GOROWOILAVECKIE.EU)  
[WWW.CUS-GOROWOILAVECKIE.PL](http://WWW.CUS-GOROWOILAVECKIE.PL)



## 3.2. IDENTYFIKACJA PROBLEMÓW I WYZWAŃ ZGODNIE Z REGIONALNYMI I KRAJOWYMI WYTYCZNYMI

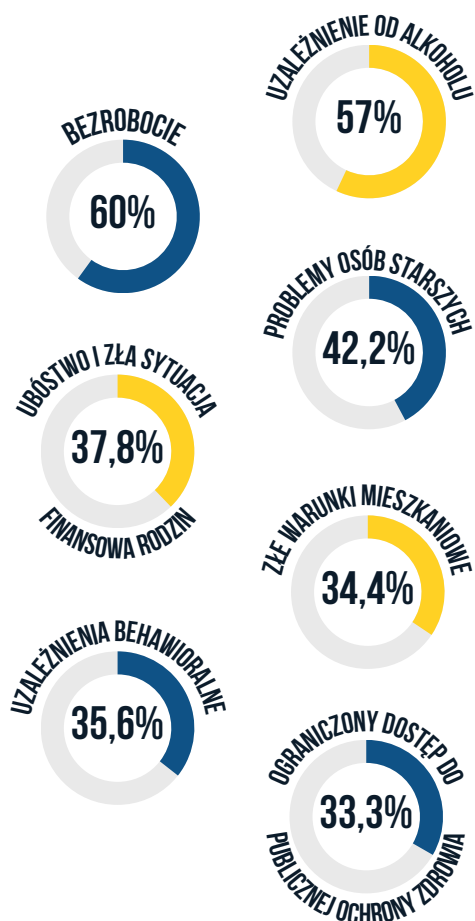


Proces deinstytucjonalizacji usług społecznych w Gminie Górowo Iławeckie stawia przed lokalnym samorządem szereg problemów i wyzwań, które muszą zostać rozwiązane zgodnie z krajowymi oraz regionalnymi wytycznymi, aby skutecznie wdrożyć nowoczesne standardy pomocy społecznej.

W kontekście deinstytucjonalizacji usług społecznych w Gminie, istotne było zidentyfikowanie problemów i wyzwań, które wynikają zarówno z diagnozy potrzeb mieszkańców, jak i z regionalnych oraz krajowych wytycznych. Proces ten wymagał szerokiego spojrzenia na potrzeby społeczności, z uwzględnieniem wsparcia, które pozwoli na unikanie całodobowej opieki instytucjonalnej na rzecz usług świadczonych w lokalnym środowisku.

W okresie od września 2023 do marca 2024 roku przeprowadzono badania dotyczące potrzeb mieszkańców Gminy Górowo Iławeckie w zakresie usług społecznych. W ramach tych badań odbyły się spotkania fokusowe oraz ankieta, którą wypełniło 127 osób (90 online, pozostałe osoby skorzystały z papierowej wersji ankiety). Z ankiety uzyskano cenne informacje na temat problemów społecznych zauważanych przez mieszkańców oraz ich oczekiwań dotyczących rozwoju usług społecznych.

Wyniki ankiety wskazują, że największym problemem społecznym w gminie jest bezrobocie, na które wskazało aż 60% badanych. Na drugim miejscu znalazło się uzależnienie od alkoholu, które wskazało 57% respondentów. Inne problemy społeczne, które były często wymieniane, to: uzależnienia behawioralne (35,6%), ubóstwo i zła sytuacja finansowa rodzin (37,8%), problemy osób starszych (42,2%), ograniczony dostęp do publicznej ochrony zdrowia (33,3%) oraz złe warunki mieszkaniowe (34,4%).



W kontekście deinstytucjonalizacji, diagnoza potrzeb mieszkańców wskazuje na istotne zapotrzebowanie na usługi, które mogą umożliwić im pozostanie w swoich domach, zamiast korzystania z opieki instytucjonalnej. W szczególności osoby starsze, osoby z niepełnosprawnościami oraz osoby w kryzysie psychicznym potrzebują dostępu do usług opiekuńczych, rehabilitacyjnych i wsparcia psychologicznego w ramach swojej społeczności lokalnej. Wzmocnienie i poszerzenie katalogu usług świadczonych przez Centrum Usług Społecznych (CUS), w tym rozwój usług środowiskowych, jest kluczowe, aby zaspokoić te potrzeby.

Diagnoza przeprowadzona przez CUS wykazała szereg kluczowych potrzeb i wyzwań, które wpływają na efektywność i dostępność świadczonych usług. Najważniejsze wnioski obejmują:

---

### 3.2.1. ROZPROSZONA ZABUDOWA I WYKLUCZENIE KOMUNIKACYJNE

Gmina Górowo Iławeckie, z uwagi na swoją rozproszoną strukturę i niską gęstość zaludnienia, doświadcza poważnych problemów związanych z dostępnością usług społecznych. Rozległość terenu i oddalenie miejscowości od siebie utrudnia mieszkańcom dostęp do wsparcia, co wymaga rozwinięcia usług mobilnych oraz zlokalizowanych jak najbliżej miejsca zamieszkania odbiorców. Wytyczne krajowe podkreślają potrzebę deinstytucjonalizacji poprzez dostarczanie usług w społeczności lokalnej, co w kontekście Górowa Iławeckiego oznacza konieczność inwestycji w lokalne formy wsparcia oraz rozwój infrastruktury komunikacyjnej.

---

### 3.2.2. STARZEJĄCE SIĘ SPOŁECZEŃSTWO I ROSNĄCE POTRZEBY OPIEKUŃCZE

Demograficzne zmiany w Gminie Górowo Iławeckie, w tym gwałtowne starzenie się populacji, stanowią jedno z najpoważniejszych wyzwań. Odsetek osób w wieku poprodukcyjnym wynosi niemal 20%, co znacznie zwiększa zapotrzebowanie na usługi opiekuńcze, asystenckie oraz wsparcie dla opiekunów osób starszych. Zarówno Warmińsko-Mazurski Plan Rozwoju Usług Społecznych, jak i Ogólnopolskie Ramowe Wytyczne kładą duży nacisk na rozwój takich usług w środowisku lokalnym, co wiąże się z potrzebą intensyfikacji działań na rzecz poprawy dostępności usług dla seniorów oraz osób z niepełnosprawnościami.

---

### 3.2.3. NISKI POZIOM AKTYWNOŚCI SPOŁECZNEJ I POTRZEBA INTEGRACJI

Gmina Górowo Iławeckie boryka się z problemem niskiej aktywności społecznej, która przejawia się m.in. ograniczoną liczbą organizacji pozarządowych oraz ich zdolnością do świadczenia usług społecznych. Wspieranie rozwoju aktywności obywatelskiej i integracji społecznej jest kluczowym elementem deinstytucjonalizacji, jak wskazują zarówno wytyczne krajowe, jak i regionalne. Centrum Usług Społecznych w Górowie Iławeckim musi zatem podjąć działania na rzecz wzmocnienia roli organizacji pozarządowych, aktywizacji lokalnej społeczności oraz budowania lokalnych sieci wsparcia.



### 3.2.4. OGRANICZONA DOSTĘPNOŚĆ USŁUG DLA DZIECI I MŁODZIEŻY

Brak wystarczającej oferty aktywnego spędzania czasu wolnego oraz zajęć pozalekcyjnych, jest kolejnym wyzwaniem. Zgodnie z wytycznymi regionalnymi, konieczne jest tworzenie infrastruktury, która umożliwi młodzieży aktywne uczestnictwo w życiu społecznym oraz zapewni wsparcie edukacyjne i wychowawcze. Warmińsko-Mazurski Plan Rozwoju Usług Społecznych wskazuje na potrzebę inwestowania w placówki wsparcia dziennego oraz rozwój programów profilaktycznych, co jest szczególnie ważne w kontekście ograniczonych zasobów, jakimi dysponuje gmina.

### 3.2.5. NIEDOBÓR WYKWALIFIKOWANEJ KADRY I POTRZEBNE INWESTYCJE W SZKOLENIA

Jednym z kluczowych wyzwań jest również brak odpowiednio wykwalifikowanej kadry do świadczenia usług społecznych. Zarówno krajowe, jak i regionalne wytyczne podkreślają konieczność inwestowania w rozwój kompetencji pracowników sektora pomocy społecznej, aby sprostać rosnącym wymaganiom wynikającym z deinstytucjonalizacji. Gmina musi zatem skupić się na organizowaniu szkoleń i programów rozwoju zawodowego dla pracowników, co jest niezbędne do zapewnienia wysokiej jakości usług społecznych.

### 3.2.6. WYZWANIA INFRASTRUKTURALNE I POTRZEBA MODERNIZACJI

Gmina Górowo Iławeckie zmagają się także z problemami infrastrukturalnymi, które wpływają na efektywność realizacji usług społecznych. Wytyczne zarówno krajowe, jak i regionalne wskazują na konieczność modernizacji istniejącej infrastruktury oraz rozbudowy sieci wsparcia lokalnego. Gmina musi zatem podjąć działania mające na celu poprawę stanu technicznego obiektów, w których świadczone są usługi, oraz rozwój nowoczesnych form wsparcia, takich jak mieszkalnictwo wspomagane czy usługi mobilne.

Wszystkie te wyzwania wymagają skoordynowanych działań, zgodnych z wytycznymi krajowymi i regionalnymi, które umożliwią skuteczne wdrożenie procesu deinstytucjonalizacji w Gminie Górowo Iławeckie, poprawiając tym samym jakość życia jej mieszkańców i zapewniając im dostęp do usług społecznych.

Aby skutecznie wdrożyć proces deinstytucjonalizacji w, konieczne jest wykorzystanie i rozwinięcie istniejących zasobów środowiskowych. Kluczowym elementem będzie tu współpraca między sektorem publicznym, organizacjami społecznymi i podmiotami komercyjnymi, aby stworzyć zintegrowany system wsparcia, który umożliwi mieszkańcom korzystanie z usług w środowisku lokalnym, a nie w instytucjach całodobowych. Wnioski z badań, spotkań i ankiet powinny stanowić fundament dla opracowywania strategii działań na rzecz rozwoju lokalnych usług społecznych, które odpowiadają na realne potrzeby społeczności Gminy Górowo Iławeckie.

## 4. CELE HORYZONTALNE ZGODNE Z REGIONALNYMI WYTYCZNYMI. OBSZARY INTERWENCJI

W kontekście wdrażania deinstytucjonalizacji usług społecznych w Gminie Górowo Iławeckie, istotne jest uwzględnienie celów horyzontalnych, które są zgodne z regionalnymi wytycznymi, szczególnie z Warmińsko-Mazurskim Planem Rozwoju Usług Społecznych i Deinstytucjonalizacji na lata 2023-2025. Te cele są również zbieżne z założeniami określonymi w Strategii Rozwoju Usług Społecznych, polityka publiczna do roku 2030 (z perspektywą do 2035 r.).

Zgodnie z wyodrębnionymi w regionalnych dokumentach obszarami interwencji, kluczowe grupy, na których należy skoncentrować działania, to:

### **RODZINA, W TYM PIECZA ZASTĘPCZA**

Wsparcie rodzin w wychowaniu dzieci, szczególnie tych, które znajdują się w trudnej sytuacji życiowej. Obejmuje to również rozwój i wsparcie systemu pieczy zastępczej, mającego na celu zapewnienie stabilnych i bezpiecznych warunków dla dzieci pozbawionych opieki rodzicielskiej.

### **OSOBY STARSZE**

Rozwój usług opiekuńczych i wsparcia społecznego dla osób starszych, z naciskiem na umożliwienie im jak najdłuższego pozostania w swoich domach. Wymaga to rozwijania programów teleopieki, opieki wytchnieniowej oraz tworzenia przyjaznych przestrzeni do aktywizacji seniorów.

### **OSOBY Z NIEPEŁNOSPRAWNOŚCIAMI**

Tworzenie dostępnych usług asystenckich, rehabilitacyjnych oraz wsparcia w zatrudnieniu, które pozwolą osobom z niepełnosprawnościami na aktywne uczestnictwo w życiu społecznym i zawodowym. Istotne jest także rozwijanie mieszkań wspomaganych oraz innych form wsparcia środowiskowego.

### **OSOBY Z ZABURZENIAMI PSYCHICZNYMI I W KRYZYSIE PSYCHICZNYM**

Rozwój usług środowiskowych, terapeutycznych oraz wsparcia kryzysowego, które są kluczowe dla osób zmagających się z problemami psychicznymi. Celem jest zapewnienie tym osobom wsparcia w społeczności lokalnej, aby uniknąć konieczności hospitalizacji czy umieszczenia w instytucjach całodobowych.

### **OSOBY W KRYZYSIE BEZDOMNOŚCI**

Oferowanie kompleksowego wsparcia dla osób bezdomnych, które obejmuje zarówno zapewnienie schronienia, jak i programy reintegracyjne mające na celu umożliwienie im powrotu do społeczeństwa. Ważnym elementem jest także rozwój noclegowni, schronisk oraz programów wsparcia socjalnego i zawodowego.

### **OBYWATELE PAŃSTW TRZECICH, W TYM MIGRANCI**

Wsparcie integracji obywateli państw trzecich oraz migrantów poprzez zapewnienie dostępu do edukacji, usług zdrowotnych oraz wsparcia socjalnego. Kluczowe jest również promowanie inicjatyw, które ułatwią im adaptację i integrację w lokalnej społeczności.

Obok dokumentów strategicznych, oceny zasobów pomocy społecznej i sprawozdania CUS za rok 2023, przeprowadzono badanie ankietowe oraz spotkania fokusowe dotyczące deinstytucjonalizacji. Ważnym spotkaniem okazało się spotkanie fokusowe z pracownikami socjalnymi Centrum Usług Społecznych w Górowie Iławeckim spotkanie z pracownikami socjalnymi które odbyło się we wrześniu 2024 roku. Celem tego spotkania była dogłębna analiza sytuacji mieszkańców gminy pod kątem potrzeb oraz problemów występujących w każdym z sześciu obszarów interwencji. Pracownicy socjalni, posiadający bezpośredni kontakt z osobami i rodzinami korzystającymi z pomocy społecznej, dostarczyli cennych informacji, które rzucają światło na rzeczywiste wyzwania i bariery w codziennej pracy socjalnej.

Wnioski ze spotkania są niezwykle istotne, gdyż przedstawiają perspektywę pracowników bezpośrednio zaangażowanych w udzielanie pomocy społecznej i prowadzenie pracy socjalnej. Wskazania te podkreślają złożoność problemów w każdym z obszarów oraz pokazują, że efektywność działań zależy od pełnego zrozumienia specyficznych wyzwań, przed którymi stają mieszkańcy gminy Górowo Iławeckie.



### **RODZINA, W TYM PIECZA ZASTĘPCZA**

Problemy rodzinne w gminie mają bardzo dużą skalę i są wynikiem niskiego poziomu wykształcenia, powielania negatywnych wzorców z poprzednich pokoleń, a także dziedziczenia problemów charakterystycznych dla środowisk popegeerowskich. Pracownicy socjalni wskazali również na niskie umiejętności rodzicielskie, uzależnienia, brak stałej pracy, przemoc domowa i częste zmiany partnerów w rodzinach. Praca socjalna w tym obszarze jest dużym wyzwaniem dla służb socjalnych oraz grup zawodowych pracujących w tym obszarze. Działania pomocowe wymagają intensywnego wsparcia rodzin w trudnych sytuacjach oraz działań profilaktycznych, aby zapobiegać eskalacji tych problemów.



### **OSOBY STARSZE**

Starzejące się społeczeństwo jest jednym z największych problemów w gminie. Jedną z przyczyn jest migracja dzieci i wnuków, którzy pozostawiają seniorów bez wsparcia najbliższej rodziny oraz: niskie dochody, pogarszający się stan zdrowia oraz brak chętnych do sprawowania opieki nad osobami starszymi. Pracownicy socjalni podkreślili, że te problemy są trudne do rozwiązania bez zintegrowanych działań na poziomie lokalnym, które zapewniają rozwój usług opiekuńczych oraz wsparcie społeczne i psychologiczne dla seniorów.



### **OSOBY Z NIEPEŁNOSPRAWNOŚCIAMI**

Osoby z niepełnosprawnościami w gminie Górowo Iławeckie borykają się z dużymi problemami związanymi z ograniczonym dostępem do służby zdrowia oraz transportu, co utrudnia im codzienne funkcjonowanie. Niskie dochody oraz brak chętnych do opieki dodatkowo komplikują sytuację tych osób. Pracownicy socjalni zwrócili uwagę na konieczność zwiększenia dostępności usług opiekuńczych i rehabilitacyjnych, a także na potrzebę wsparcia dla rodzin, które opiekują się osobami z niepełnosprawnościami.



### **OSOBY Z ZABURZENIAMI PSYCHICZNYMI I W KRYZYSIE PSYCHICZNYM**

W przypadku osób z zaburzeniami psychicznymi, najpoważniejsze problemy to ograniczony dostęp do specjalistycznej opieki medycznej i terapeutycznej oraz brak świadomości zdrowotnej wśród mieszkańców. Pracownicy socjalni wskazali na powszechne negowanie swojego stanu zdrowia przez osoby z zaburzeniami psychicznymi, co prowadzi do opóźnień w diagnozie i leczeniu. Istotnym problemem są także stereotypy związane z chorobami psychicznymi oraz rosnący problem uzależnień od substancji psychoaktywnych i mediów społecznościowych.



### **OSOBY W KRYZYSIE BEZDOMNOŚCI**

Pracownicy socjalni zwrócili uwagę na fakt, że bezdomność w gminie nie stanowi dużego problemu, a osoby w kryzysie bezdomności często zamieszkują inne gminy. Istotne jest zapewnienie odpowiedniego wsparcia w postaci mieszkań wspomaganych i tymczasowych, aby zapobiec sytuacjom, w których eksmitowane osoby stają się bezdomne i wymagają dalszej pomocy od gminy.



### **OBYWATELE PAŃSTW TRZECICH, W TYM MIGRANCI**

•Problem obywateli państw trzecich i migrantów w gminie Górowo Iławeckie jest stosunkowo niewielki, jednak pracownicy socjalni zwrócili uwagę na specyficzne potrzeby tej grupy, zwłaszcza Ukraińców, którzy przybyli do Polski w wyniku wojny. Bariera językowa oraz trudności z integracją społeczno-kulturową są głównymi wyzwaniami. Ważne jest, aby działania wsparcia były dostosowane do ich specyficznych potrzeb, a także aby kontynuować i rozwijać programy integracyjne.

Spotkanie fokusowe z pracownikami socjalnymi dostarczyło nieocenionych informacji na temat rzeczywistych problemów i potrzeb mieszkańców gminy w kontekście sześciu obszarów interwencji. Pracownicy socjalni, posiadający bezpośredni kontakt z osobami potrzebującymi wsparcia, dostarczyli wglądu w głębsze przyczyny problemów społecznych oraz wskazali na konieczność dostosowania działań do specyficznych warunków lokalnych. Dzięki temu możliwe jest bardziej efektywne planowanie i realizacja polityki społecznej w gminie, która lepiej odpowiada na rzeczywiste potrzeby jej mieszkańców.

Poniżej przedstawiamy szczegóły dotyczące działań w ramach każdego z wyżej wymienionych obszarów interwencji. Każdy z tych obszarów wymaga dedykowanych strategii, które będą uwzględniały specyficzne potrzeby poszczególnych grup, zgodnie z wytycznymi regionalnymi i krajowymi. Planowane działania mają na celu nie tylko wsparcie tych grup, ale również integrację społeczności, co jest kluczowe w kontekście deinstytucjonalizacji i rozwoju usług społecznych w gminie.

---

## 4.1. RODZINA, W TYM PIECZA ZASTĘPCZA

---

### 4.1.1. DIAGNOZA POTRZEB RODZIN I DZIECI NA TERENIE GMINY

Obszar rodzina w Gminie Górowo Iławeckie stoi przed wieloma wyzwaniami, wśród których kluczowe to niska dzietność, spadająca liczba urodzeń, a także problemy opiekuńczo-wychowawcze. W wielu sytuacjach kryzysowych, brakuje wsparcia ze strony najbliższego otoczenia, co prowadzi do konieczności interwencji ze strony systemu pomocy społecznej.

Z analizy wyników badań, oceny zasobów i sprawozdania CUS wynika, że w 2023 roku 506 rodzin skorzystało z pomocy społecznej. Choć liczba rodzin korzystających z pomocy spadła o 9 w stosunku do roku 2022, wzrasta liczba osób wymagających pomocy instytucjonalnej. Skuteczność działań CUS, w tym wsparcia asystenta rodziny, jest kluczowa dla poprawy sytuacji tych rodzin.

Problemy rodzinne mają bardzo dużą skalę i wymagają zintegrowanych działań na wielu poziomach. Występuje duża liczba rodzin borykających się z trudnościami związanymi z niskim wykształceniem, uzależnieniami, oraz brakiem stałej pracy, co wpływa na jakość życia dzieci i ich przyszłe możliwości rozwoju.

---

### 4.1.2. ELEMENTY SYSTEMU WSPARCIA

WSPARCIE W ZAKRESIE USŁUG ŚWIADCZONYCH W SPOŁECZNOŚCI LOKALNEJ:

- asystentura rodziny,
- asystent osobisty osoby z niepełnosprawnością,
- usługi opiekuńcze, w tym specjalistyczne,
- usługi wytchnieniowe,
- placówki wsparcia dziennego dla dzieci,
- pomoc rodziny wspierającej, wsparcie dzienne dla dzieci z niepełnosprawnościami,
- wsparcie rehabilitacyjno-terapeutyczne w ośrodku wczesnej interwencji, placówce edukacyjno-wychowawczej,
- wsparcie żywieniowe dla dzieci w ramach programów rządowych.

## WSPARCIE W ZAKRESIE POMOCY FINANSOWEJ

- świadczenia rodzinne, w tym zasiłki rodzinne wraz z odpowiednimi dodatkami,
- świadczenie pielęgnacyjne kierowane do rodzica rezygnującego z aktywności zawodowej i opiekującego się dzieckiem legitymującym się odpowiednim orzeczeniem o niepełnosprawności lub znacznym stopniem niepełnosprawności,
- świadczenia z funduszu alimentacyjnego przysługujące w przypadku bezskuteczności egzekucji alimentów,
- zasiłki z pomocy społecznej.

## WSPARCIE W ZAKRESIE OPIEKI NAD DZIEĆMI POZBAWIONYMI OPIEKI RODZICÓW

Rodzinna piecza zastępcza jest sprawowana w formie:

- rodzina zastępcza:
  - spokrewniona
  - niezawodowa
  - zawodowa, w tym zawodowa pełniąca funkcję pogotowia rodzinnego i zawodowa specjalistyczna;
- rodzinny dom dziecka.

Instytucjonalna piecza zastępcza jest sprawowana w formie:

- placówek opiekuńczo-wychowawczych,
  - rodzinne (z punktu widzenia funkcjonalnego jest to element systemu rodzinnej pieczy zastępczej),
  - interwencyjne,
  - socjalizacyjne,
  - specjalistyczno-terapeutyczne.
- regionalnych placówek opiekuńczo-terapeutycznych,
- interwencyjnych ośrodków preadopcyjnych

## DOMY POMOCY SPOŁECZNEJ (DPS)

W DPS zamieszkują dzieci i młodzież z niepełnosprawnością intelektualną i ruchową. Są to dzieci kierowane na podstawie postanowienia sądu rodzinnego lub na wniosek rodzica – za zgodą sądu rodzinnego. Część z nich jest kierowana do domu pomocy społecznej po wcześniejszym pobycie w rodzinie zastępczej lub placówce opiekuńczo-wychowawczej.

---

### 4.1.3. ZAKRES USŁUG, REZULTATY, DZIAŁANIA I ŹRÓDŁA FINANSOWANIA W ZAKRESIE OBSZARU: RODZINA, W TYM PIECZA ZASTĘPCZA.



| CEL OGÓLNY   | Celem ogólnym w zakresie wsparcia rodzin, w tym pieczy zastępczej, jest poprawa jakości życia rodzin oraz dzieci i młodzieży poprzez zwiększenie dostępności i jakości usług społecznych świadczonych na rzecz rodziny. Dąży się do wzmocnienia funkcji opiekuńczo-wychowawczych rodzin, wsparcia w sytuacjach kryzysowych oraz rozwoju pieczy zastępczej, aby dzieci mogły dorastać w warunkach rodzinnych lub zbliżonych do rodzinnych.   |                  |  |                                    | ŹRÓDŁA FINANSOWANIA/MONTAŻ FINANSOWY  |
|--|---|------------------|--|------------------------------------|---|
| CEL SZCZEGÓŁOWY  | ZAKRES USŁUG I DZIAŁANIA  | OKRES REALIZACJI | PODMIOTY OWIEDZIALNE   | SZACOWANY KOSZT REALIZACJI DZIAŁAŃ |   |
| <p>Cel 1: Wsparcie dzieci i rodziców w wypełnianiu funkcji opiekuńczych i godzeniu ról zawodowych z rodzinnymi</p> | <ul style="list-style-type: none"> <li>Rozwój elastycznych form pracy, takich jak telepraca i praca w niepełnym wymiarze godzin.</li> <li>Organizacja programów wsparcia dla rodziców, w tym poradnictwo rodzinne i doradztwo zawodowe.</li> <li>Rozwój infrastruktury opieki nad dziećmi, takiej jak żłobki i przedszkola, które umożliwiają rodzicom łączenie obowiązków zawodowych z rodzinnymi. Doradztwo zawodowe i coaching dla rodziców, wspierające ich w łączeniu pracy zawodowej z obowiązkami rodzinnymi.</li> <li>Elastyczne formy opieki nad dziećmi: Tworzenie miejsc opieki w ramach żłobków, przedszkoli oraz organizacja usług niani, dostosowanych do zmiennych godzin pracy rodziców.</li> <li>Telepraca i praca zdalna: Wspieranie firm i organizacji w tworzeniu warunków do telepracy, co ułatwia godzenie obowiązków zawodowych z rodzinnymi.</li> </ul> | 2024-2026        | <ul style="list-style-type: none"> <li>CUS</li> <li>organizacje pozarządowe</li> <li>lokalne firmy</li> <li>placówki edukacyjne</li> </ul> | 350 000,00                         | <ul style="list-style-type: none"> <li>Fundusze europejskie</li> <li>budget gminy</li> <li>dotacje rządowe</li> </ul>         |
| <p>Cel 2: Zwiększenie kompetencji rodziców i opiekunów w zakresie opieki i wychowania dzieci</p>                   | <ul style="list-style-type: none"> <li>Organizacja warsztatów wychowawczych, kursów pierwszej pomocy dla rodziców oraz szkoleń dotyczących rozwoju psychofizycznego dzieci.</li> <li>Tworzenie materiałów edukacyjnych, w tym poradników i kursów online, które będą dostępne dla rodziców. Organizacja szkoleń i warsztatów dla rodziców w zakresie nowoczesnych metod wychowawczych.</li> <li>Promowanie edukacji rodzicielskiej poprzez poradniki, kursy online i spotkania z ekspertami.</li> <li>Organizacja grup wsparcia dla rodziców dzieci z problemami wychowawczymi, oferujących przestrzeń do dzielenia się doświadczeniami i uzyskiwania wsparcia od specjalistów. Rozwój programów wsparcia dla rodziców dzieci z trudnościami wychowawczymi.</li> </ul>  | 2024-2025        | <ul style="list-style-type: none"> <li>CUS</li> <li>organizacje pozarządowe</li> <li>poradnie psychologiczne o- pedagogiczne</li> </ul>    | 200 000,00                         | <ul style="list-style-type: none"> <li>Fundusze europejskie</li> <li>środki własne gminy</li> <li>programy rządowe</li> </ul> |

|  |   |  |                  |   |
|--|---|--|------------------|---|
| <p>Cel 3: Stworzenie dzieciom i młodzieży warunków do wszechstronnego rozwoju</p>              | <ul style="list-style-type: none"> <li>• Organizacja dodatkowych zajęć sportowych, artystycznych i edukacyjnych w szkołach i świetlicach, które pozwolą dzieciom i młodzieży rozwijać swoje pasje.</li> <li>• Dostęp do poradnictwa psychologicznego i pedagogicznego w szkołach oraz placówkach wsparcia dziennego.</li> <li>• Rozwój infrastruktury kulturalnej i sportowej, w tym organizacja warsztatów, koncertów, wystaw i turniejów sportowych.</li> <li>• Rozwój infrastruktury sportowej, kulturalnej i edukacyjnej w gminie, w tym świetlic i klubów młodzieżowych.</li> <li>• Organizacja zajęć pozalekcyjnych, warsztatów i kół zainteresowań, które umożliwią dzieciom i młodzieży rozwijanie talentów i pasji.</li> <li>• Wsparcie psychologiczne i pedagogiczne dla dzieci i młodzieży w celu przeciwdziałania wykluczeniu społecznemu.</li> </ul> | <ul style="list-style-type: none"> <li>• CUS</li> <li>• Gminny Ośrodek Kultury</li> <li>• Szkoły</li> <li>• organizacje pozarządowe</li> </ul>   | <p>2024-2027</p> | <ul style="list-style-type: none"> <li>• Fundusze europejskie</li> <li>• budżet gminy</li> <li>• dotacje rządowe</li> <li>• sponsorzy prywatni</li> </ul> |
| <p>Cel 4: Zapewnienie rodzinom doświadczającym trudności dostępu do kompleksowego wsparcia</p> | <ul style="list-style-type: none"> <li>• Zapewnienie całodobowego dostępu do wsparcia psychologicznego, prawnego i socjalnego dla rodzin w kryzysie.</li> <li>• Dostarczenie specjalistycznych usług, takich jak poradnictwo prawne i psychologiczne, dostępne w punktach wsparcia oraz w formie zdalnej.</li> <li>• Wprowadzenie usług asystenta rodziny, który będzie wspierał rodziny w codziennych wyzwaniach oraz w procesie wychodzenia z kryzysu.</li> <li>• Tworzenie i rozwój punktów kompleksowego wsparcia dla rodzin w kryzysie, oferujących pomoc psychologiczną, prawną i socjalną.</li> <li>• Wprowadzenie programów interwencyjnych i kryzysowych dla rodzin doświadczających przemocy, uzależnień i innych trudności.</li> <li>• Rozwój usług opieki wychnieniowej oraz asystentury rodziny, które odciążą opiekunów osób zależnych.</li> </ul>  | <ul style="list-style-type: none"> <li>• CUS</li> <li>• PCPR</li> <li>• Organizacje pozarządowe</li> </ul>   | <p>2024-2025</p> | <ul style="list-style-type: none"> <li>• Fundusze europejskie</li> <li>• budżet gminy</li> <li>• dotacje rządowe</li> </ul>                               |
| <p>Cel 5 – Zwiększenie dostępności i jakości poradnictwa specjalistycznego dla rodzin</p>      | <ul style="list-style-type: none"> <li>• Utworzenie i rozwój punktów poradnictwa rodzinnego, w tym usług psychoterapeutycznych, medycyńskich i psychologicznych.</li> <li>• Organizacja specjalistycznego poradnictwa dla dzieci i młodzieży. Usługi psychologiczne, pedagogiczne oraz terapii zajęciowej skierowane do dzieci i młodzieży z problemami rozwojowymi oraz emocjonalnymi.</li> <li>• Mediacje i wsparcie dla par: Wsparcie dla małżeństw i par, obejmujące mediacje, terapię małżeńską oraz warsztaty komunikacyjne.</li> <li>• Organizacja warsztatów i szkoleń dla rodziców dotyczących problemów opiekuńczo-wychowawczych.</li> <li>• Tworzenie i rozwój grup wsparcia dla rodziców oraz dzieci i młodzieży</li> <li>• Rozwój punktów poradnictwa rodzinnego, psychologicznego, psychoterapeutycznego oraz małżeńskiego.</li> </ul>              | <ul style="list-style-type: none"> <li>• Centrum Usług Społecznych (CUS)</li> <li>• Gminny Ośrodek Kultury</li> <li>• organizacje pozarządowe</li> <li>• jednostki edukacyjne</li> </ul> | <p>2024-2025</p> | <ul style="list-style-type: none"> <li>• Środki własne gminy</li> <li>• fundusze europejskie</li> <li>• rządowe programy wsparcia rodzin</li> </ul>       |

|   |   |                  |  |                   |  |
|---|---|------------------|--|-------------------|--|
| <p>Cel 6: Rozwój form opieki nad dziećmi poniżej 3 roku życia</p> | <ul style="list-style-type: none"> <li>• Tworzenie nowych miejsc w żłobkach i klubach dziecięcych. Budowa i rozwój placówek opieki nad dziećmi poniżej 3 roku życia, zwłaszcza na terenach wiejskich, aby zwiększyć dostępność tych usług.</li> <li>• Wspieranie rodziców poprzez dofinansowanie usług niani, szczególnie dla dzieci z niepełnosprawnościami lub specjalnymi potrzebami rozwojowymi.</li> <li>• Wsparcie opieki dziennej. Rozwój opiekunów dziennych, którzy oferują elastyczne formy opieki nad dziećmi w ich własnym domu lub w małych grupach w społeczności lokalnej.</li> <li>• Edukacja rodziców. Organizacja warsztatów i szkoleń dla rodziców na temat wczesnego rozwoju dziecka oraz skutecznych metod opieki i wychowania.</li> </ul> | <p>2024-2026</p> | <ul style="list-style-type: none"> <li>• Gmina Górowo Iławeckie</li> <li>• Centrum Usług Społecznych</li> <li>• organizacje pozarządowe</li> </ul> | <p>400 000,00</p> | <ul style="list-style-type: none"> <li>• Fundusze europejskie (EFS+)</li> <li>• budżet gminy</li> <li>• programy rządowe</li> </ul>          |
| <p>Cel 7: Udzielanie kompleksowej pomocy rodzinom w kryzysie</p>  | <ul style="list-style-type: none"> <li>• Rozwój interwencji kryzysowej poprzez tworzenie punktów wsparcia dla rodzin w kryzysie. Świadczenie natychmiastowej pomocy rodzinom w kryzysie, obejmujące wsparcie psychologiczne, prawne oraz pomoc materialną.</li> <li>• Tworzenie i rozwój placówek interwencji kryzysowej, które oferują bezpieczne schronienie oraz wsparcie specjalistyczne dla rodzin doświadczających przemocy, bezdomności lub innych kryzysów.</li> <li>• Dostęp do porad prawnych, mediacji oraz usług społecznych, które pomagają rodzinom przezwyciężyć kryzysy i wrócić do normalnego funkcjonowania.</li> </ul>   | <p>2024-2025</p> | <ul style="list-style-type: none"> <li>• CUS</li> <li>• organizacje pozarządowe</li> <li>• Powiatowe Centrum Pomocy Rodzinie (PCPR)</li> </ul>     | <p>300 000,00</p> | <ul style="list-style-type: none"> <li>• Fundusze europejskie</li> <li>• środki własne gminy</li> <li>• dotacje rządowe</li> </ul>           |
| <p>Cel 8: Rozwój pieczy zastępczej</p>                            | <ul style="list-style-type: none"> <li>• Wsparcie dla rodzin zastępczych. Rekrutacja i szkolenie nowych rodzin zastępczych oraz rodzinnych domów dziecka. Szkolenia i wsparcie merytoryczne dla nowych oraz istniejących rodzin zastępczych, w tym pomoc finansowa i regularne wizyty monitorujące. Wsparcie finansowe i merytoryczne dla istniejących rodzin zastępczych.</li> <li>• Kampanie społeczne oraz inicjatywy lokalne mające na celu zwiększenie liczby rodzin zastępczych.</li> <li>• Specjalistyczna pomoc dla dzieci w pieczy zastępczej: Usługi psychologiczne i terapeutyczne dla dzieci przebywających w rodzinach zastępczych oraz rodzinnych domach dziecka.</li> </ul>  | <p>2024-2027</p> | <ul style="list-style-type: none"> <li>• CUS</li> <li>• organizacje pozarządowe</li> <li>• Powiatowe Centrum Pomocy Rodzinie (PCPR)</li> </ul>     | <p>500 000,00</p> | <ul style="list-style-type: none"> <li>• Fundusze europejskie</li> <li>• środki własne powiatu i gminy</li> <li>• dotacje rządowe</li> </ul> |

|  |  |                  |   |                   |   |
|--|--|------------------|---|-------------------|---|
| <p>Cel 9: Podnoszenie kwalifikacji i kompetencji kadr świadczących usługi w społeczności lokalnej na rzecz rodziny</p> | <ul style="list-style-type: none"> <li>• Organizacja szkoleń z zakresu nowoczesnych metod wychowawczych, pracy z rodziną oraz interwencji kryzysowej dla pracowników CUS, innych instytucji i organizacji pozarządowych.</li> <li>• Promowanie wymiany doświadczeń i dobrych praktyk między jednostkami pomocowymi.</li> <li>• Tworzenie programów wymiany doświadczeń i dobrych praktyk między instytucjami pomocy społecznej, placówkami edukacyjnymi oraz organizacjami pozarządowymi.</li> <li>• Wsparcie zawodowe dla kadry pedagogicznej i pracowników socjalnych w zakresie pracy z rodziną. Regularne superwizje dla pracowników socjalnych, pedagogów oraz psychologów, aby wspierać ich w trudnych przypadkach pracy z rodziną.</li> </ul> | <p>2024-2025</p> | <ul style="list-style-type: none"> <li>• CUS</li> <li>• PCPR</li> <li>• organizacje pozarządowe</li> <li>• ośrodki szkoleniowe</li> </ul> | <p>150 000,00</p> | <ul style="list-style-type: none"> <li>• Środki z budżetu gminy</li> <li>• dotacje rządowe</li> <li>• fundusze europejskie</li> </ul> |
|--|--|------------------|---|-------------------|---|

Ten plan działań ma na celu wsparcie rodziny jako podstawowej komórki społecznej, zapewnienie dzieciom bezpieczeństwa i stabilności oraz rozwój profesjonalnych usług opiekuńczych i wychowawczych w społeczności lokalnej. Działania te, zgodnie z regionalnymi i krajowymi wytycznymi, mają przyczynić się do poprawy jakości życia mieszkańców Gminy Górowo Iławeckie oraz realizacji procesu deinstytucjonalizacji.

Te cele szczegółowe oraz związane z nimi działania mają na celu kompleksowe wsparcie rodzin w Gminie Górowo Iławeckie, poprzez dostarczenie usług, które poprawiają ich jakość życia oraz wzmacniają funkcje opiekuńczo-wychowawcze. Działania te są zgodne z regionalnymi i krajowymi wytycznymi oraz mają na celu realizację procesu deinstytucjonalizacji, umożliwiając rodzinom dostęp do niezbędnych usług w ich lokalnym środowisku.

---

## 4.2. OSOBY STARSZE

---

### 4.2.1. DIAGNOZA POTRZEB OSÓB STARSZYCH W KONTEKŚCIE STARZENIA SIĘ POPULACJI

Starzejące się społeczeństwo Gminy Górowo Iławeckie stanowi jedno z największych wyzwań dla lokalnej polityki społecznej. Osoby starsze, które stanowią blisko 20% mieszkańców gminy, często żyją w izolacji społecznej i borykają się z problemami zdrowotnymi oraz niskimi dochodami. Sytuacja ta jest potwierdzona zarówno przez dane z Oceny Zasobów Pomocy Społecznej, jak i wyniki badań ankietowych oraz sprawozdanie CUS.

W 2023 roku świadczenia z pomocy społecznej otrzymało 84 osoby w wieku poprodukcyjnym, co stanowi wzrost o 27 osób w porównaniu do 2019 roku. Starzenie się społeczeństwa gminy powoduje narastanie problemów takich jak wykluczenie społeczne i brak dostępu do podstawowych usług.

Starzenie się społeczeństwa to problem o dużej skali, który wpływa na cały system pomocy społecznej w gminie. Problemy związane z dostępem do opieki zdrowotnej, niskimi dochodami oraz izolacją społeczną osób starszych wymagają kompleksowych rozwiązań.

---

### 4.2.2. ELEMENTY SYSTEMU WSPARCIA

USŁUGI OPIEKUŃCZE

MIESZKANIA WSPOMAGANE  
I TRENINGOWE

OŚRODKI WSPARCIA

RODZINNE DOMY POMOCY

DOMY POMOCY SPOŁECZNEJ

---

**W ZAKRESIE USŁUG SPOŁECZNYCH REALIZOWANYCH W SPOŁECZNOŚCI LOKALNEJ OSOBA STARSZA POTRZEBUJĄCA WSPARCIA W CODZIENNYM FUNKCJONOWANIU ORAZ JEJ OPIEKUNOWIE MOGĄ LICZYĆ NA WSPARCIE USŁUGOWE W POSTACI:**

- usług opiekuńczych, w tym specjalistycznych, świadczonych w miejscu zamieszkania,
- usług opiekuńczych świadczonych w dziennym ośrodku wsparcia,
- usług opiekuńczych świadczonych w mieszkaniach wspieranych i rodzinnych domach pomocy.

**W ZAKRESIE ŚWIADCZEŃ PIENIĘŻNYCH ŚWIADCZENIA PIENIĘŻNE:**

- z pomocy społecznej (zasiłki na zaspokojenie niezbędnych potrzeb życiowych),
- z systemu świadczeń rodzinnych,
- z systemu zabezpieczenia społecznego (ZUS).

---

### 4.2.3. ZAKRES USŁUG, REZULTATY, DZIAŁANIA I ŹRÓDŁA FINANSOWANIA W ZAKRESIE OBSZARU: OSOBY STARSZE.



| CEL OGÓLNY  | Celem ogólnym w zakresie wsparcia osób starszych jest poprawa jakości życia seniorów poprzez rozwój i dostosowanie usług społecznych, które umożliwią im jak najdłuższe funkcjonowanie w społeczności lokalnej oraz zapewnią wsparcie dla ich opiekunów. Kluczowym zadaniem jest także aktywizacja osób starszych, zabezpieczenie ich podstawowych potrzeb oraz wsparcie rodzin sprawujących opiekę nieformalną nad seniorami   |                  |  |                                    | ŹRÓDŁA FINANSOWANIA/MONTAŻ FINANSOWY  |
|---|---|------------------|--|------------------------------------|---|
| CEL SZCZEGÓŁOWY   | ZAKRES USŁUG I DZIAŁANIA  | OKRES REALIZACJI | PODMIOTY OWIĘDZIALNE   | SZACOWANY KOSZT REALIZACJI DZIAŁAŃ | ŹRÓDŁA FINANSOWANIA/MONTAŻ FINANSOWY  |
| <p>Cel 1: Aktywizacja środowisk seniorskich</p>   | <p><b>ZAKRES USŁUG I DZIAŁANIA</b></p> <ul style="list-style-type: none"> <li>Organizacja warsztatów, kursów, wycieczek oraz wydarzeń kulturalnych dla seniorów.</li> <li>Tworzenie i rozwój przestrzeni, gdzie osoby starsze mogą spędzać czas, uczestniczyć w zajęciach oraz nawiązywać kontakty towarzyskie.</li> <li>Organizacja klubów seniora i centrów aktywności lokalnej, oferujących zajęcia rekreacyjne, kulturalne i edukacyjne.</li> <li>Promowanie wolontariatu seniorskiego i tworzenie grup wsparcia dla osób starszych.</li> <li>Organizacja wydarzeń międzypokoleniowych, które umożliwiają seniorom nawiązywanie relacji z młodszymi pokoleniami.</li> </ul> | 2024-2025        | <ul style="list-style-type: none"> <li>Centrum Usług Społecznych (CUS)</li> <li>Gminny Ośrodek Kultury</li> <li>organizacje pozarządowe</li> </ul> | 200 000,00                         | <ul style="list-style-type: none"> <li>Środki własne gminy</li> <li>fundusze europejskie</li> <li>programy rządowe</li> </ul> |
| <p>Cel 2: Zabezpieczenie potrzeb seniorów wymagających wsparcia w codziennym funkcjonowaniu</p> | <ul style="list-style-type: none"> <li>Rozwój usług opiekuńczych, w tym teleopieki, opieki wytchnieniowej oraz asystentury dla osób starszych.</li> <li>Organizacja wsparcia materialnego, dostosowanego do potrzeb seniorów, takich jak dostęp do sprzętu rehabilitacyjnego i medycznego.</li> <li>Ułatwienie dostępu do usług medycznych i rehabilitacyjnych, poprzez transport do placówek zdrowotnych oraz programy zdrowotne skierowane do seniorów.</li> </ul>  | 2024-2026        | <ul style="list-style-type: none"> <li>CUS</li> <li>Organizacje pozarządowe</li> <li>Lokalne placówki zdrowotne</li> </ul>                         | 300 000,00                         | <ul style="list-style-type: none"> <li>Fundusze europejskie</li> <li>Budżet gminy</li> <li>Dotacje rządowe</li> </ul>         |

|   |  |                  |  |                   |  |
|---|--|------------------|--|-------------------|--|
| <p>Cel 3: Wsparcie osób i rodzin sprawujących opiekę</p>        | <ul style="list-style-type: none"> <li>• Organizacja kursów dotyczących opieki nad osobami starszymi, w tym pierwszej pomocy, wsparcia psychologicznego i technik rehabilitacyjnych.</li> <li>• Zapewnienie dostępu do opieki wychnieniowej, aby odciążać opiekunów rodzinnych i umożliwić im czas na regenerację.</li> <li>• Tworzenie sieci wsparcia dla opiekunów nieformalnych, w tym grup wsparcia oraz poradnictwa specjalistycznego.</li> </ul>   | <p>2024-2025</p> | <ul style="list-style-type: none"> <li>• CUS</li> <li>• Organizacje pozarządowe</li> <li>• Lokalne placówki zdrowotne</li> </ul> | <p>250 000,00</p> | <ul style="list-style-type: none"> <li>• Środki własne gminy</li> <li>• Fundusze europejskie</li> <li>• Dotacje rządowe</li> </ul> |
| <p>Cel 4: Poprawa infrastruktury wspierającej osoby starsze</p> | <ul style="list-style-type: none"> <li>• Tworzenie i modernizacja dziennych domów pomocy, które oferują seniorom miejsce do spędzania dnia w bezpiecznym i wspierającym środowisku. Modernizacja istniejących placówek wsparcia dziennego oraz rozwój nowych miejsc przyjaznych seniorom, takich jak mieszkania wspomagane i domy seniora.</li> <li>• Inwestycje w infrastrukturę dostosowaną do potrzeb osób starszych, w tym windy, poręcze, przystosowane toalety i łazienki.</li> <li>• Rozwój przestrzeni publicznych i budynków użyteczności publicznej dostosowanych do osób z ograniczeniami mobilnymi.</li> <li>• Inwestycje w infrastrukturę publiczną, która ułatwia poruszanie się i korzystanie z przestrzeni miejskich przez osoby starsze.</li> </ul> | <p>2024-2027</p> | <ul style="list-style-type: none"> <li>• CUS</li> <li>• Gmina Górowo Iławeckie</li> <li>• Organizacje pozarządowe</li> </ul>     | <p>400 000,00</p> | <ul style="list-style-type: none"> <li>• Fundusze europejskie</li> <li>• Budżet gminy</li> <li>• Dotacje rządowe</li> </ul>        |

Te cele szczegółowe oraz zakres usług są integralnym elementem strategii wspierania osób starszych w Gminie Górowo Iławeckie. Odpowiadają na kluczowe potrzeby seniorów, związane z ich codziennym funkcjonowaniem, aktywizacją społeczną oraz wsparciem opiekunów nieformalnych. Działania te są zgodne z regionalnymi i krajowymi wytycznymi, wspierając deinstytucjonalizację usług społecznych.

## 4.3. OSOBY Z NIEPEŁNOSPRAWNOŚCIAMI

### 4.3.1. DIAGNOZA POTRZEB OSÓB Z NIEPEŁNOSPRAWNOŚCIAMI

Osoby z niepełnosprawnościami w gminie Górowo Iławeckie napotykać na liczne bariery w dostępie do usług społecznych i medycznych. W 2023 roku 127 rodzin zgłosiło niepełnosprawność jako główną przyczynę ubiegania się o pomoc społeczną. Problemy te wynikają z ograniczonej dostępności usług rehabilitacyjnych, specjalistycznych usług opiekuńczych, oraz braków w infrastrukturze dostępnej dla osób z niepełnosprawnościami.

Problemy osób z niepełnosprawnościami mają dużą skalę, co wynika z ograniczonego dostępu do usług i braku wsparcia dla rodzin opiekujących się osobami niepełnosprawnymi. Niskie dochody oraz trudności w dostępie do komunikacji dodatkowo potęgują te problemy

Sytuacja osób z niepełnosprawnościami na terenie Gminy Górowo Iławeckie w kontekście deinstytucjonalizacji wymaga wszechstronnej diagnozy, która obejmuje analizę dostępności usług społecznych, opiekuńczych oraz rehabilitacyjnych w środowisku lokalnym. Diagnoza opiera się na ocenie indywidualnych potrzeb osób z niepełnosprawnościami, ich integracji społecznej oraz dostępności do mieszkań wspomaganych. Problem niepełnosprawności często wiąże się z innymi obszarami, takimi jak rodzina (konieczność wsparcia opiekunów), osoby starsze (często mające problemy zdrowotne), a także osoby w kryzysie bezdomności, które mogą doświadczać ograniczeń z powodu niepełnosprawności.

### 4.3.2. ELEMENTY SYSTEMU WSPARCIA

#### WSPARCIE W ZAKRESIE USŁUG ŚWIADCZONYCH W ŚRODOWISKU:

- usługi opiekuńcze lub specjalistyczne usługi opiekuńcze,
- dzienne formy pobytu (ośrodki wsparcia), w tym środowiskowe domy samopomocy,
- rodzinne domy pomocy,
- usługi świadczone w mieszkaniach wspomaganych i treningowych o profilu adekwatnym do stopnia niepełnosprawności oraz samodzielności ich użytkowników,
- warsztaty terapii zajęciowej oraz centra i kluby integracji społecznej,
- zatrudnienie w zakładach aktywności zawodowej,
- asystent osobisty osoby z niepełnosprawnością.

## WSPARCIE W ZAKRESIE ŚWIADCZEŃ PIENIĘŻNYCH:

- renta z tytułu niezdolności do pracy,
- renta szkoleniowa przez okres 6 miesięcy – w przypadku, gdy orzeczono celowość przekwalifikowania zawodowego ze względu na niezdolność do pracy w dotychczasowym zawodzie,
- renta socjalna,
- renta rodzinna,
- zasiłek pielęgnacyjny,
- świadczenie uzupełniające dla osób niezdolnych do samodzielnej egzystencji,
- specjalny zasiłek opiekuńczy (świadczenie dla opiekuna osoby z niepełnosprawnością bez względu na wiek powstania niepełnosprawności),
- zasiłek dla opiekuna (świadczenie dla opiekuna osoby z niepełnosprawnością wypłacane w związku z realizacją wyroku Trybunału Konstytucyjnego K27/13 z dnia 5 grudnia 2013 r. nieaktywnym zawodowo opiekunom dorosłych osób niepełnosprawnych, których decyzje w sprawach świadczeń pielęgnacyjnych wygasły z mocy prawa z dniem 1 lipca 2013 r.),
- świadczenie pielęgnacyjne (świadczenie dla opiekuna osoby, której niepełnosprawność powstała nie później niż do ukończenia 18. roku życia lub w trakcie nauki w szkole lub w szkole wyższej, jednak nie później niż do ukończenia 25. roku życia),
- dodatek do zasiłku rodzinnego z tytułu kształcenia i rehabilitacji.
- Ponadto rodziny i osoby z niepełnosprawnościami mogą otrzymywać wsparcie finansowe w ramach systemu pomocy społecznej w postaci: – zasiłków stałych, celowych i okresowych

## WSPARCIE W ZAKRESIE CAŁODOBOWYCH USŁUG ŚWIADCZONYCH W INSTYTUCJACH

## WSPARCIE ŚRODOWISKOWE W FORMIE KRĘGÓW WSPARCIA

### 4.3.3. ZAKRES USŁUG, REZULTATY, DZIAŁANIA I ŹRÓDŁA FINANSOWANIA W ZAKRESIE OBSZARU: OSOBY STARSZE.

| CEL OGÓLNY   | Celem ogólnym w zakresie wsparcia osób z niepełnosprawnościami jest zwiększenie ich samodzielności i jakości życia poprzez rozwój i dostosowanie usług społecznych, które umożliwią im funkcjonowanie w społeczności lokalnej. Istotnym elementem jest także wsparcie ich rodzin i opiekunów oraz promowanie aktywizacji zawodowej i społecznej.  |                  |  |                                    |   |
|--|---|------------------|--|------------------------------------|---|
| CEL SZCZEGÓŁOWY  | ZAKRES USŁUG I DZIAŁANIA  | OKRES REALIZACJI | PODMIOTY OWIEDZIALNE   | SZACOWANY KOSZT REALIZACJI DZIAŁAŃ | ŹRÓDŁA FINANSOWANIA / MONTAŻ FINANSOWY  |
| <p>Cel 1: Wsparcie osób z niepełnosprawnościami w miejscu zamieszkania i utrzymanie ich samodzielności</p> | <ul style="list-style-type: none"> <li>Rozwój usług opiekuńczych i asystenckich dla osób z niepełnosprawnościami, w tym usługi sąsiedzkie i teleopieka.</li> <li>Organizacja Kręgów Wsparcia, które obejmą osoby z niepełnosprawnościami i ich rodziny.</li> <li>Rozwój infrastruktury wspierającej, takiej jak dostęp do mieszkań wspomaganych i treningowych.</li> <li>Tworzenie mieszkań dostosowanych do potrzeb osób z niepełnosprawnościami, oferujących wsparcie i opiekę w miejscu zamieszkania.</li> </ul>   | 2024-2026        | <ul style="list-style-type: none"> <li>CUS</li> <li>Organizacje pozarządowe</li> <li>Gmina</li> </ul>                      | 400 000,00                         | <ul style="list-style-type: none"> <li>Fundusze europejskie, budżet gminy</li> <li>Programy rządowe</li> </ul>        |
| <p>Cel 2: Rozwój dostępności stałych usług rehabilitacyjnych</p>   | <ul style="list-style-type: none"> <li>Tworzenie nowych punktów rehabilitacyjnych i dostosowanie istniejących placówek do potrzeb osób z niepełnosprawnościami.</li> <li>Organizacja programów rehabilitacyjnych, w tym rehabilitacji domowej, dostosowanych do różnych rodzajów niepełnosprawności.</li> <li>Współpraca z placówkami zdrowotnymi w celu zwiększenia dostępności do usług rehabilitacyjnych na terenie gminy.</li> <li>Usługi rehabilitacyjne: Dostarczanie usług rehabilitacyjnych w domu oraz w lokalnych ośrodkach zdrowotnych, obejmujących fizjoterapię, masaże i terapię zajęciową.</li> <li>Sprzęt rehabilitacyjny: Zapewnienie dostępu do sprzętu rehabilitacyjnego i medycznego, który może być wypożyczony lub finansowany przez gminę.</li> <li>Wsparcie specjalistyczne: Organizacja wizyt specjalistów, takich jak fizjoterapeuci i rehabilitanci, którzy będą świadczyc usługi w domu osoby z niepełnosprawnością.</li> </ul> | 2024-2025        | <ul style="list-style-type: none"> <li>CUS</li> <li>Lokalne placówki zdrowotne</li> <li>Organizacje pozarządowe</li> </ul> | 350 000,00                         | <ul style="list-style-type: none"> <li>Fundusze europejskie</li> <li>Budżet gminy</li> <li>Dotacje rządowe</li> </ul> |

|  |   |                  |  |                   |  |
|--|---|------------------|--|-------------------|--|
| <p>Cel 3: Rozwój mieszkalnictwa treningowego i wspomagane</p>                                | <ul style="list-style-type: none"> <li>• Tworzenie mieszkań treningowych i wspomaganych dla osób z niepełnosprawnościami, oferujących wsparcie w nauce samodzielnego życia.</li> <li>• Dostarczanie wsparcia w zakresie psychologicznym, społecznym i zawodowym, aby ułatwić mieszkańcom adaptację do samodzielnego życia.</li> <li>• Inwestycje w infrastrukturę, która umożliwi dostosowanie istniejących budynków do potrzeb osób z niepełnosprawnościami.</li> <li>• Organizacja programów wsparcia specjalistycznego dla mieszkańców, obejmujących doradztwo zawodowe, psychologiczne i społeczne.</li> <li>• Rozwój infrastruktury mieszkalnictwa dostosowanego do potrzeb osób z niepełnosprawnościami, w tym modernizacja istniejących budynków.</li> </ul> | <p>2024-2027</p> | <ul style="list-style-type: none"> <li>• CUS</li> <li>• Gmina</li> <li>• Organizacje pozarządowe</li> </ul>          | <p>500 000,00</p> | <ul style="list-style-type: none"> <li>• Fundusze europejskie</li> <li>• Budżet gminy</li> <li>• Programy rządowe</li> </ul> |
| <p>Cel 4: Rozwój opieki wytnieniowej wspierającej opiekunów osób z niepełnosprawnościami</p> | <ul style="list-style-type: none"> <li>• Organizacja usług opieki wytnieniowej, która zapewni tymczasowe wsparcie dla opiekunów osób z niepełnosprawnościami.</li> <li>• Tworzenie miejsc opieki dziennej i całonocnej, oferujących wsparcie w opiece nad osobami z niepełnosprawnościami.</li> <li>• Szkolenia i wsparcie dla opiekunów nieformalnych, aby podnieść ich kompetencje w zakresie opieki nad osobami z niepełnosprawnościami.</li> </ul>  | <p>2024-2026</p> | <ul style="list-style-type: none"> <li>• CUS</li> <li>• Organizacje pozarządowe</li> <li>• Lokalne władze</li> </ul> | <p>300 000,00</p> | <ul style="list-style-type: none"> <li>• Fundusze europejskie</li> <li>• Budżet gminy</li> <li>• Dotacje rządowe</li> </ul>  |



|  |  |                  |   |                   |   |
|--|--|------------------|---|-------------------|---|
| <p><b>Cel 5: Zwiększenie aktywności zawodowej osób z niepełnosprawnościami</b></p>                           | <ul style="list-style-type: none"> <li>• Organizacja szkoleń zawodowych, staży i programów aktywizacji zawodowej dla osób z niepełnosprawnościami.</li> <li>• Współpraca z lokalnymi firmami w celu stworzenia miejsc pracy dostosowanych do potrzeb osób z niepełnosprawnościami.</li> <li>• Wsparcie psychologiczne i doradztwo zawodowe, które pomogą osobom z niepełnosprawnościami w powrocie na rynek pracy.</li> </ul>  | <p>2024-2025</p> | <ul style="list-style-type: none"> <li>• CUS</li> <li>• Lokalne firmy</li> <li>• Organizacje pozarządowe</li> </ul>       | <p>250 000,00</p> | <ul style="list-style-type: none"> <li>• Fundusze europejskie</li> <li>• budżet gminy</li> <li>• dotacje rządowe</li> </ul>           |
| <p><b>Cel 6: Doskonalenie kompetencji kadry świadczącej usługi na rzecz osób z niepełnosprawnościami</b></p> | <ul style="list-style-type: none"> <li>• Organizacja szkoleń dla kadr, które obejmują najnowsze metody pracy z osobami z niepełnosprawnościami oraz techniki rehabilitacyjne i terapeutyczne.</li> <li>• Regularne supervizje dla pracowników, które mają na celu wspieranie ich w pracy z osobami z niepełnosprawnościami.</li> <li>• Tworzenie programów wymiany doświadczeń i najlepszych praktyk między placówkami i organizacjami świadczącymi usługi na rzecz osób z niepełnosprawnościami.</li> </ul> | <p>2024-2025</p> | <ul style="list-style-type: none"> <li>• CUS</li> <li>• Organizacje pozarządowe</li> <li>• Ośrodki szkoleniowe</li> </ul> | <p>200 000,00</p> | <ul style="list-style-type: none"> <li>• Fundusze europejskie</li> <li>• Środki z budżetu gminy</li> <li>• Dotacje rządowe</li> </ul> |

Te cele szczegółowe oraz zakres usług mają na celu kompleksowe wsparcie osób z niepełnosprawnościami w Gminie Górowo Iławeckie, zapewniając im dostęp do niezbędnych usług i poprawiając jakość ich życia. Działania te są zgodne z regionalnymi i krajowymi wytycznymi, wspierając deinstytucjonalizację i integrację osób z niepełnosprawnościami w lokalnej społeczności.

## 4.4. OSOBY Z ZABURZENIAMI PSYCHICZNYMI I W KRYZYSIE PSYCHICZNYM

### 4.4.1. DIAGNOZA SYTUACJI OSÓB Z ZABURZENIAMI PSYCHICZNYMI

Osoby z zaburzeniami psychicznymi w gminie Górowo Iławeckie borykają się z ograniczonym dostępem do specjalistycznej opieki medycznej. W 2023 roku pomocy społecznej potrzebowały osoby z zaburzeniami psychicznymi, jednak dostęp do specjalistów, takich jak psychiatrzy, jest bardzo ograniczony. Brakuje również świadomości problemu oraz wsparcia w zakresie terapii i rehabilitacji.

Zaburzenia psychiczne są problemem o dość dużej skali, co wynika z ograniczonego dostępu do specjalistycznych usług oraz braku odpowiedniej infrastruktury wsparcia. Negatywne postrzeganie osób chorych psychicznie i niski poziom świadomości społecznej dodatkowo komplikują sytuację.

### 4.4.2. ELEMENTY SYSTEMU WSPARCIA

#### WSPARCIE W ZAKRESIE SYSTEMÓW

#### SYSTEMU OPIEKI ZDROWOTNEJ:

W ramach wsparcia zdrowotnego osoby mogą skorzystać z psychiatrycznej opieki zdrowotnej świadczonej w warunkach ambulatoryjnych. Zespoły leczenia środowiskowego umożliwiają leczenie pacjentów zarówno w miejscu zamieszkania pacjenta, jak i w instytucji.

#### SYSTEMU POMOCY SPOŁECZNEJ:

- specjalistycznych usług opiekuńczych dla osób z zaburzeniami psychicznymi,
- usług świadczonych w środowiskowym domu samopomocy, w tym całodobowym,
- usług klubu samopomocy dla osób z zaburzeniami psychicznymi,
- usług świadczonych w ośrodkach interwencji kryzysowej. Wsparcie usługowe może zostać również udzielone w postaci usług świadczonych w mieszkaniach wspomaganych i treningowych o profilu adekwatnym do problemów zdrowotnych ich użytkowników.

#### WSPARCIE W ZAKRESIE ŚWIADCZEŃ FINANSOWYCH

Osoby z rozpoznaniem zaburzeń psychicznych i ich rodziny mogą zostać objęte wsparciem finansowym. Są to świadczenia z pomocy społecznej (zasiłki na zaspokojenie najpilniejszych potrzeb życiowych). Proponowane są też usługi odciążeniowe dla opiekunów w ramach programów rządowych lub w ramach projektów finansowanych ze środków wspólnotowych UE.

#### WSPARCIE W ZAKRESIE USŁUG ŚWIADCZONYCH W FORMIE INSTYTUCJONALNEJ

Osobom z rozpoznaniem zaburzeń psychicznych, którym nie można zabezpieczyć potrzeb w środowisku zamieszkania, przysługuje również możliwość pobytu i usług w domu pomocy społecznej, jeżeli stan zdrowia na to pozwala. Pobyt ma charakter całodobowy, a mieszkańcy są kierowani do placówki, co do zasady, na czas określony. W przypadku skierowań wydanych przez sądy do takich placówek osoby skierowane podlegają okresowym badaniom stanu zdrowia psychicznego w zakresie uzasadniającym ich dalszy pobyt w DPS. Osoby z zaburzeniami psychicznymi korzystają z różnych form leczenia w ramach Narodowego Funduszu Zdrowia.

### 4.4.3. ZAKRES USŁUG, REZULTATY, DZIAŁANIA I ŹRÓDŁA FINANSOWANIA W ZAKRESIE OBSZARU: OSOBY Z ZABURZENIAMI PSYCHICZNYMI I W KRYZYSIE PSYCHICZNYM.

| CEL OGÓLNY  | Celem ogólnym w zakresie wsparcia osób z zaburzeniami psychicznymi i w kryzysie psychicznym jest poprawa dostępności i jakości usług opieki zdrowotnej oraz społecznej, które umożliwią tym osobom jak najdłuższe funkcjonowanie w środowisku lokalnym. Kluczowym zadaniem jest także wspieranie ich rodzin oraz promowanie deinstytucjonalizacji opieki zdrowotnej i społecznej.   |                  |  |                                    |  |
|---|---|------------------|--|------------------------------------|--|
| CEL SZCZEGÓŁOWY   | ZAKRES USŁUG I DZIAŁANIA  | OKRES REALIZACJI | PODMIOTY OWIEDZIALNE   | SZACOWANY KOSZT REALIZACJI DZIAŁAŃ | ŹRÓDŁA FINANSOWANIA / MONTAZ FINANSOWY   |
| <p>Cel 1: Wsparcie osób z zaburzeniami psychicznymi i w kryzysie psychicznym w miejscu zamieszkania</p> | <ul style="list-style-type: none"> <li>Rozwój usług środowiskowych, takich jak teleopieka, asystentura dla osób z zaburzeniami psychicznymi oraz wizyty domowe psychiatry i psychologa.</li> <li>Tworzenie lokalnych punktów wsparcia psychologicznego, dostępnych zarówno osobiście, jak i online.</li> <li>Organizacja programów wsparcia dla osób w kryzysie psychicznym, obejmujących doradztwo psychologiczne i wsparcie kryzysowe.</li> </ul>                       | 2024-2025        | <ul style="list-style-type: none"> <li>CUS</li> <li>Lokalne placówki zdrowotne</li> <li>Organizacje pozarządowe</li> </ul> | 400 000,00                         | <ul style="list-style-type: none"> <li>Fundusze europejskie</li> <li>Budżet gminy</li> <li>Programy rządowe</li> </ul> |
| <p>Cel 2: Rozwój dziennych form wsparcia dla osób z zaburzeniami psychicznymi</p>                       | <ul style="list-style-type: none"> <li>Tworzenie i rozwój Środowiskowych Domów Samopomocy (ŚDS) oraz klubów samopomocy, oferujących dzienną opiekę i wsparcie dla osób z zaburzeniami psychicznymi.</li> <li>Organizacja zajęć terapeutycznych, rehabilitacyjnych oraz warsztatów umiejętności społecznych w ramach tych placówek.</li> <li>Zapewnienie dostępu do specjalistycznych usług opiekuńczych, w tym terapii zajęciowej i wsparcia psychologicznego.</li> </ul> | 2024-2026        | <ul style="list-style-type: none"> <li>CUS</li> <li>Organizacje pozarządowe</li> <li>Lokalne placówki zdrowotne</li> </ul> | 500 000,00                         | <ul style="list-style-type: none"> <li>Fundusze europejskie</li> <li>Budżet Gminy</li> <li>Dotacje rządowe</li> </ul>  |

|   |   |                  |  |                   |   |
|---|---|------------------|--|-------------------|---|
| <p><b>Cel 3: Wsparcie rodzin pełniących funkcje opiekuńcze nad osobami z zaburzeniami psychicznymi i w kryzysie psychicznym</b></p>       | <ul style="list-style-type: none"> <li>• Organizacja szkoleń i warsztatów dla rodzin i opiekunów osób z zaburzeniami psychicznymi, w zakresie opieki, wsparcia emocjonalnego oraz zarządzania kryzysami.</li> <li>• Tworzenie grup wsparcia dla rodzin, które umożliwiają dzielenie się doświadczeniami i uzyskiwanie pomocy od specjalistów.</li> <li>• Zapewnienie dostępu do opieki wytnieniowej, która pozwoli odciążać opiekunów osób z zaburzeniami psychicznymi.</li> </ul>  | <p>2024-2025</p> | <ul style="list-style-type: none"> <li>• CUS</li> <li>• Organizacje pozarządowe</li> <li>• Lokalne placówki zdrowotne</li> </ul> | <p>300 000,00</p> | <ul style="list-style-type: none"> <li>• Fundusze europejskie</li> <li>• Budżet gminy</li> <li>• Programy rządowe</li> </ul>          |
| <p><b>Cel 4: Zwiększenie dostępu do opieki długoterminowej świadczonej w miejscu zamieszkania</b></p>                                     | <ul style="list-style-type: none"> <li>• Rozwój usług opieki długoterminowej dla osób z zaburzeniami psychicznymi, obejmujących opiekę medyczną, wsparcie psychologiczne oraz rehabilitację w domu pacjenta.</li> <li>• Współpraca z lokalnymi placówkami zdrowotnymi w celu koordynacji opieki długoterminowej i zapewnienia ciągłości wsparcia.</li> <li>• Organizacja wizyt domowych psychiatrów, psychologów i terapeutów, aby zapewnić stałą opiekę i monitorowanie stanu zdrowia psychicznego pacjentów.</li> </ul>               | <p>2024-2026</p> | <ul style="list-style-type: none"> <li>• CUS</li> <li>• Lokalne placówki zdrowotne</li> <li>• Organizacje pozarządowe</li> </ul> | <p>450 000,00</p> | <ul style="list-style-type: none"> <li>• Fundusze europejskie</li> <li>• Budżet gminy</li> <li>• Dotacje rządowe</li> </ul>           |
| <p><b>Cel 5: Stałe wzmocnienie kompetencji kadr świadczących usługi dla osób z zaburzeniami psychicznymi i w kryzysie psychicznym</b></p> | <ul style="list-style-type: none"> <li>• Organizacja szkoleń i kursów doskonalących dla personelu medycznego, terapeutów, pracowników socjalnych oraz innych specjalistów pracujących z osobami z zaburzeniami psychicznymi.</li> <li>• Promowanie wymiany doświadczeń i dobrych praktyk między jednostkami pomocowymi oraz placówkami zdrowotnymi.</li> <li>• Wprowadzenie regularnych supervizji i wsparcia dla pracowników, aby pomóc im w radzeniu sobie z trudnymi przypadkami i przeciwdziałaniu wypaleniu zawodowemu.</li> </ul> | <p>2024-2025</p> | <ul style="list-style-type: none"> <li>• CUS</li> <li>• Organizacje pozarządowe</li> <li>• Ośrodki szkoleniowe</li> </ul>        | <p>250 000,00</p> | <ul style="list-style-type: none"> <li>• Fundusze europejskie</li> <li>• Środki z budżetu gminy</li> <li>• Dotacje rządowe</li> </ul> |

Te cele szczegółowe oraz zakres usług mają na celu kompleksowe wsparcie osób z zaburzeniami psychicznymi i w kryzysie psychicznym w Gminie Górowo Iławeckie. Działania te są zgodne z regionalnymi i krajowymi wytycznymi oraz wspierają proces deinstytucjonalizacji, umożliwiając osobom z zaburzeniami psychicznymi lepsze funkcjonowanie w lokalnej społeczności.

## 4.5. OSOBY W KRYZYSIE BEZDOMNOŚCI

### 4.5.1. DIAGNOZA PROBLEMU BEZDOMNOŚCI NA TERENIE GMINY

Bezdomność nie stanowi znaczącego problemu w gminie Górowo Iławeckie, jednak w 2023 roku pomocy z powodu bezdomności udzielono 5 osobom. Głównymi przyczynami bezdomności są eksmisje oraz brak odpowiedniego wsparcia w zakresie mieszkaniowym. Centrum Usług Społecznych widzi potrzebę rozwoju budownictwa komunalnego oraz adaptacji istniejących pomieszczeń na mieszkania socjalne.

Bezdomność w gminie Górowo Iławeckie jest problemem o znikomej skali, jednak istnieje potrzeba wdrożenia działań zapobiegawczych, aby uniknąć eskalacji tego zjawiska w przyszłości.

Centrum widzi ponadto potrzebę rozwoju budownictwa komunalnego, socjalnego lub adaptacji istniejących pomieszczeń w zasobie gminy na pomieszczenia mieszkalne, w celu zabezpieczenia potrzeb mieszkaniowych osób o niskich dochodach. Osoby eksmitowane z lokali komunalnych automatycznie stają się osobami bezdomnymi, zmieniają swój status na osobę bezdomną, której gmina nadal ma obowiązek zapewnić schronienie. Zapewnienie tymczasowego pomieszczenia, miejsca w noclegowni, schronisku lub innej placówce, to zadanie własne gminy.

W 2023 z powodu bezdomności udzielono pomocy 5 osobom.

### 4.5.2. ELEMENTY SYSTEMU WSPARCIA

#### WSPARCIE W FORMIE USŁUG ŚWIADCZONYCH W INSTYTUCJACH

- schroniska dla osób bezdomnych,
- schroniska dla osób bezdomnych z usługami opiekuńczymi,
- noclegownie,
- ogrzewalnie,
- punkty pomocy doraźnej, tj. jadłodajnie, łaźnie, pralnie, punkty wydawania żywności, punkty wydawania odzieży, świetlice dla osób bezdomnych, punkty konsultacyjno-informacyjne, punkty pomocy medycznej.

#### WSPARCIE W FORMIE USŁUG ŚWIADCZONYCH W ŚRODOWISKU

- praca socjalna i streetworking,
- mieszkania wspomagane i treningowe,
- inne niż mieszkania wspomagane i treningowe, formy pozainstytucjonalnego wsparcia, tj. tzw. mieszkania wspierane, readaptacyjne itp.

## NARZĘDZIA AKTYWIZUJĄCE OSOBY W KRYZYSIE BEZDOMNOŚCI

- indywidualny program wychodzenia z bezdomności,
- kontrakt socjalny

### 4.5.3. ZAKRES USŁUG, REZULTATY, DZIAŁANIA I ŹRÓDŁA FINANSOWANIA W ZAKRESIE OBSZARU: OSOBY W KRYZYSIE BEZDOMNOŚCI.

|  |   |                                 |  |  |
|--|---|---------------------------------|--|--|
| <b>CEL OGÓLNY</b>  | Celem ogólnym w zakresie wsparcia osób w kryzysie bezdomności jest zapewnienie kompleksowej pomocy, która umożliwi tym osobom wyjście z bezdomności oraz integrację społeczną. Działania te mają na celu przeciwdziałanie wykluczeniu społecznemu i mieszkaniowemu oraz wspieranie samodzielnego życia poprzez rozwój usług społecznych i mieszkaniowych.   |                                 |  |  |
|  | <b>CEL SZCZEGÓŁOWY</b>  | <b>ZAKRES USŁUG I DZIAŁANIA</b> | <b>OKRES REALIZACJI</b>  | <b>PODMIOTY OWIEDZIALNE</b>  |
| Cel 1: Tworzenie mieszkań wspomaganych z koszykiem usług dla osób w kryzysie bezdomności | <ul style="list-style-type: none"> <li>• Budowa i adaptacja mieszkań wspomaganych dla osób w kryzysie bezdomności, które umożliwią naukę samodzielnego życia.</li> <li>• Zapewnienie koszyka usług, takich jak doradztwo zawodowe, wsparcie psychologiczne oraz pomoc prawna, dostępnych dla mieszkańców tych mieszkań.</li> <li>• Współpraca z organizacjami pozarządowymi w celu efektywnego zarządzania mieszkaniem wspomagany. Programy wspierające reintegrację społeczną i zawodową, pomagające osobom w kryzysie bezdomności znaleźć stabilne miejsce w społeczeństwie.</li> </ul> | 2024-2026                       | <ul style="list-style-type: none"> <li>• CUS</li> <li>• lokalne władze</li> <li>• organizacje pozarządowe</li> </ul> |  |
|  |   |                                 |  | <b>ŹRÓDŁA FINANSOWANIA/ MONTAŻ FINANSOWY</b>   |
|  |   |                                 |  | <ul style="list-style-type: none"> <li>• Fundusze europejskie</li> <li>• budżet gminy</li> <li>• programy rządowe</li> </ul> |
|  |   |                                 |  | <b>SZACOWANY KOSZT REALIZACJI DZIAŁAŃ</b>  |
|  |   |                                 |  | 600 000,00   |

|  |  |           |   |            |   |
|--|--|-----------|---|------------|---|
| <p>Cel 3: Zapewnienie dostępu do wysokiej jakości usług profilaktycznych i interwencyjnych dla osób w kryzysie bezdomności</p> | <ul style="list-style-type: none"> <li>Rozwój programów profilaktycznych skierowanych do osób zagrożonych bezdomnością, takich jak poradnictwo finansowe, wsparcie prawne oraz pomoc w poszukiwaniu pracy.</li> <li>Organizacja interwencji kryzysowych, obejmujących tymczasowe schronienie, pomoc materialną oraz dostęp do podstawowej opieki zdrowotnej.</li> <li>Współpraca z lokalnymi organizacjami i służbami zdrowia w celu zapewnienia kompleksowej opieki dla osób w kryzysie bezdomności.</li> </ul> | 2024-2025 | <ul style="list-style-type: none"> <li>CUS, lokalne placówki</li> <li>zdrotowo</li> <li>organizacje</li> <li>pozarządowe</li> </ul>   | 300 000,00 | <ul style="list-style-type: none"> <li>Fundusze europejskie</li> <li>budżet gminy</li> <li>programy rządowe</li> </ul>          |
| <p>Cel 4: Doskonalenie kompetencji kadry świadczącej usługi na rzecz osób w kryzysie bezdomności</p>                           | <ul style="list-style-type: none"> <li>Organizacja szkoleń i kursów doskonalących dla pracowników socjalnych, streetworkerów oraz innych specjalistów pracujących z osobami bezdomnymi.</li> <li>Promowanie wymiany doświadczeń i najlepszych praktyk między jednostkami pomocowymi oraz organizacjami pozarządowymi.</li> <li>Wprowadzenie regularnych superwizji i wsparcia dla pracowników, aby pomóc im w radzeniu sobie z trudnymi przypadkami oraz przeciwdziałaniu wypaleniu zawodowemu.</li> </ul>       | 2024-2025 | <ul style="list-style-type: none"> <li>CUS</li> <li>organizacje</li> <li>pozarządowe</li> <li>ośrodki</li> <li>szkoleniowe</li> </ul> | 150 000,00 | <ul style="list-style-type: none"> <li>Fundusze europejskie</li> <li>środki z budżetu gminy</li> <li>dotacje rządowe</li> </ul> |

Te cele szczegółowe oraz zakres usług są kluczowe dla skutecznego wsparcia osób w kryzysie bezdomności w Gminie Górowo Iławeckie. Działania te są zgodne z regionalnymi i krajowymi wytycznymi oraz wspierają proces deinstytucjonalizacji, umożliwiając osobom w kryzysie bezdomności wyjście z trudnej sytuacji i integrację społeczną



## 4.6. OBYWATELE PAŃSTW TRZECICH, W TYM MIGRANCI

### 4.6.1. DIAGNOZA SYTUACJI MIGRANTÓW I OBYWATELI PAŃSTW TRZECICH W GMINIE GÓROWO IŁAWECKIE

W gminie Górowo Iławeckie, wsparcie dla obywateli państw trzecich, w tym migrantów, ogranicza się głównie do pomocy dla Ukraińców, którzy uciekli przed wojną. W 2023 roku CUS wspierał migrantów głównie w zakresie świadczeń pieniężnych oraz pomocy żywnościowej. Bariera językowa oraz trudności integracyjne są głównymi wyzwaniami, przed którymi stoją migranci.

Problem wsparcia dla migrantów jest obecnie ograniczony do wsparcia dla obywateli Ukrainy, jednak w miarę narastania migracji skala problemu może się zwiększać. Ważne jest wdrożenie działań integracyjnych, aby ułatwić migrantów adaptację do nowych warunków.

### 4.6.2. ELEMENTY SYSTEMU WSPARCIA

System wsparcia dla obywateli państw trzecich, w tym migrantów, składa się z różnych elementów mających na celu ułatwienie integracji, zapewnienie dostępu do podstawowych usług oraz wsparcie w procesie adaptacji do nowego środowiska. W kontekście lokalnym, jak w gminie Górowo Iławeckie, system ten obejmuje kilka kluczowych komponentów:

#### 1. USŁUGI INTEGRACYJNE I DORADCZE:

- Kursy języka polskiego: Organizacja kursów językowych, które pomagają migrantom w nauce języka polskiego, co jest kluczowe dla ich integracji i codziennego funkcjonowania w społeczeństwie.
- Warsztaty i zajęcia integracyjne: Warsztaty mające na celu integrację migrantów z lokalną społecznością, zapobieganie izolacji społecznej oraz budowanie relacji międzykulturowych.
- Punkty doradcze: Tworzenie punktów, w których migranci mogą uzyskać wsparcie prawne, psychologiczne i socjalne, co pomaga im w adaptacji do nowego środowiska. W punktach tych można uzyskać pomoc w zakresie spraw administracyjnych, zatrudnienia, edukacji oraz zdrowia.

#### 2. WSPARCIE EDUKACYJNE I ZAWODOWE:

- Programy edukacyjne: Dostosowane programy edukacyjne dla dzieci i młodzieży z rodzin migracyjnych, które uwzględniają różnice kulturowe i językowe, pomagając im w integracji z polskim systemem edukacyjnym.
- Szkolenia zawodowe: Organizacja szkoleń zawodowych dla dorosłych migrantów, które ułatwiają im zdobycie kwalifikacji potrzebnych na polskim rynku pracy, co zwiększa ich szanse na zatrudnienie.
- Pośrednictwo pracy: Usługi wspierające poszukiwanie pracy, w tym pomoc w przygotowaniu dokumentów aplikacyjnych oraz organizacja spotkań z potencjalnymi pracodawcami.

### 3. WSPARCIE SPOŁECZNE I PSYCHOLOGICZNE::

- Wsparcie psychologiczne: Dostęp do specjalistycznego wsparcia psychologicznego dla migrantów, którzy mogą doświadczać stresu związanego z procesem adaptacji, a także dla osób, które były narażone na traumatyczne doświadczenia przed lub w trakcie migracji.
- Kampanie antydyskryminacyjne: Realizacja kampanii społecznych mających na celu przeciwdziałanie dyskryminacji oraz promowanie postaw tolerancji i zrozumienia wobec migrantów.
- Wsparcie rodzin: Usługi wspierające rodziny migracyjne, w tym pomoc w zrozumieniu i przestrzeganiu polskiego prawa oraz norm społecznych.

### 4. DOSTĘP DO PODSTAWOWYCH USŁUG:

- Usługi zdrowotne: Ułatwienie dostępu migrantów do usług zdrowotnych, w tym do podstawowej opieki zdrowotnej oraz specjalistycznej pomocy medycznej.
- Usługi mieszkaniowe: Wsparcie w dostępie do mieszkań socjalnych i wspomaganych, które są kluczowe dla zapewnienia stabilności życiowej migrantów.
- Usługi socjalne: Dostęp do świadczeń socjalnych oraz innych form wsparcia, które pomagają migrantom w pokonywaniu trudności ekonomicznych i życiowych.

### 6. WSPÓŁPRACA MIĘDZYINSTYTUCJONALNA:

- Sieci wsparcia: Tworzenie sieci współpracy między instytucjami rządowymi, samorządowymi, organizacjami pozarządowymi oraz społecznością lokalną w celu zapewnienia kompleksowego wsparcia dla migrantów.
- Programy partnerskie: Współpraca z organizacjami międzynarodowymi i krajowymi, które specjalizują się w kwestiach migracyjnych, aby wymieniać doświadczenia i dobre praktyki.

### 6. EDUKACJA OBYWATELSKA I INFORMACYJNA:

- Informacja i komunikacja: Dostarczanie migrantów rzetelnych informacji na temat ich praw i obowiązków w Polsce, co jest kluczowe dla ich integracji i funkcjonowania w nowym środowisku.
- Promocja aktywności obywatelskiej: Zachęcanie migrantów do udziału w życiu społecznym i obywatelskim poprzez różnorodne inicjatywy lokalne, co sprzyja ich integracji i wzmocnieniu więzi z lokalną społecznością.

System wsparcia dla migrantów w gminie Górowo Iławeckie, jak i w innych częściach Polski, jest zatem złożony i wieloaspektowy, a jego skuteczność zależy od skoordynowanych działań na poziomie lokalnym, regionalnym i krajowym.

### 4.6.3. ZAKRES USŁUG, REZULTATY, DZIAŁANIA I ŹRÓDŁA FINANSOWANIA W ZAKRESIE OBSZARU: OBYWATELE PAŃSTW TRZECICH, W TYM MIGRANCI.

|   |   |                         |   |   |
|---|---|-------------------------|---|---|
| <b>CEL OGÓLNY</b>   | Celem ogólnym w zakresie wsparcia obywateli państw trzecich, w tym migrantów, jest ułatwienie ich integracji społecznej i zawodowej w Gminie Górowo Iławeckie. Działania te mają na celu stworzenie sprzyjających warunków do osiedlania się oraz podejmowania pracy przez migrantów, a także wzmacnianie współpracy międzyinstytucjonalnej na rzecz ich integracji.  |                         |   |   |
| <b>CEL SZCZEGÓŁOWY</b>  | <b>ZAKRES USŁUG I DZIAŁANIA</b>   | <b>OKRES REALIZACJI</b> | <b>PODMIOTY OWIEDZIALNE</b>   | <b>SZACOWANY KOSZT REALIZACJI DZIAŁAŃ</b>   |
| <p>Cel 1: Rozwój usług dla obywateli państw trzecich, w tym migrantów</p> | <ul style="list-style-type: none"> <li>Organizacja kursów języka polskiego dla migrantów, które pomogą im pokonać barierę językową i lepiej funkcjonować w lokalnej społeczności.</li> <li>Tworzenie punktów informacyjnych dla migrantów, oferujących doradztwo prawne, wsparcie socjalne oraz pomoc w zakresie zatrudnienia i edukacji.</li> <li>Realizacja programów wspierających integrację migrantów, obejmujących doradztwo zawodowe, pomoc w poszukiwaniu pracy oraz wsparcie psychologiczne.</li> <li>Współpraca z organizacjami pozarządowymi w celu realizacji programów wsparcia społecznego i zawodowego dla migrantów.</li> </ul> | 2024-2025               | <ul style="list-style-type: none"> <li>CUS</li> <li>lokalne władze</li> <li>organizacje pozarządowe</li> <li>placówki edukacyjne</li> </ul> | 300 000,00  |
|   |   |                         |   | <b>ŹRÓDŁA FINANSOWANIA/ MONTAŻ FINANSOWY</b> <ul style="list-style-type: none"> <li>Fundusze europejskie</li> <li>budget gminy</li> <li>programy rządowe</li> </ul> |

|  |  |                  |  |                   |  |
|--|--|------------------|--|-------------------|--|
| <p>Cel 2: Zatrudnianie osób z Ukrainy znających język polski w stopniu komunikatywnym w instytucjach świadczących usługi społeczne</p>             | <ul style="list-style-type: none"> <li>• Rekrutacja i zatrudnianie osób z Ukrainy w instytucjach opieki zdrowotnej oraz innych podmiotach świadczących usługi społeczne.</li> <li>• Szkolenia adaptacyjne i zawodowe dla nowo zatrudnionych pracowników, aby ułatwić im adaptację w miejscu pracy oraz podniesienie kwalifikacji.</li> <li>• Współpraca z lokalnymi przedsiębiorstwami w celu tworzenia miejsc pracy dla migrantów, zwłaszcza w sektorze usług społecznych.</li> </ul>   | <p>2024-2026</p> | <ul style="list-style-type: none"> <li>• CUS</li> <li>• lokalne placówki zdrowotne</li> <li>• organizacje pozarządowe</li> <li>• lokalne przedsiębiorstwa</li> </ul> | <p>250 000,00</p> | <ul style="list-style-type: none"> <li>• Fundusze europejskie</li> <li>• budżet gminy</li> <li>• programy rządowe</li> </ul> |
| <p>Cel 3: Budowanie potencjału instytucjonalnego i wzmacnianie współpracy międzyinstytucjonalnej na rzecz integracji obywateli państw trzecich</p> | <ul style="list-style-type: none"> <li>• Tworzenie platform współpracy między instytucjami publicznymi, organizacjami pozarządowymi oraz przedsiębiorstwami w celu koordynacji działań na rzecz integracji migrantów.</li> <li>• Organizacja regularnych spotkań i warsztatów, które umożliwią wymianę doświadczeń i najlepszych praktyk w zakresie integracji społecznej i zawodowej migrantów.</li> <li>• Inicjowanie programów wsparcia instytucjonalnego, które umożliwią lepszą koordynację działań integracyjnych na poziomie lokalnym.</li> </ul> | <p>2024-2025</p> | <ul style="list-style-type: none"> <li>• CUS</li> <li>• lokalne władze</li> <li>• organizacje pozarządowe</li> <li>• instytucje edukacyjne</li> </ul>                | <p>200 000,00</p> | <ul style="list-style-type: none"> <li>• Fundusze europejskie</li> <li>• budżet gminy</li> <li>• programy rządowe</li> </ul> |

Te cele szczegółowe oraz zakres usług mają na celu wspieranie integracji obywateli państw trzecich, w tym migrantów, w Gminie Górowo Iławeckie. Działania te są zgodne z regionalnymi i krajowymi wytycznymi oraz wspierają proces deinstytucjonalizacji, umożliwiając migrantom pełniejsze uczestnictwo w życiu społecznym i zawodowym w lokalnej społeczności.

## 5. PODSUMOWANIE

### 5.1. KLUCZOWE WNIOSKI I REKOMENDACJE

Rekomendacje zostały opracowane na podstawie diagnozy sytuacji społecznej w Gminie Górowo Iławeckie, uwzględniającej wyniki badań, ocenę zasobów pomocy społecznej, Sprawozdanie Opisowe CUS za rok 2023 oraz Ogólnopolskie Ramowe Wytyczne Tworzenia Lokalnych Planów Deinstytucjonalizacji Usług Społecznych, Warmińsko-Mazurski Plan Rozwoju Usług Społecznych i Deinstytucjonalizacji na lata 2023-2025, a także Strategię Rozwoju Usług Społecznych. Poniżej znajdują się szczegółowe rekomendacje dla każdego z sześciu kluczowych obszarów wsparcia.

#### 5.1.1. REKOMENDACJE W OBSZARZE: RODZINA, W TYM PIECZA ZASTĘPCZA

Diagnoza potwierdziła, że rodziny w gminie Górowo Iławeckie, zwłaszcza te z dziećmi, napotykają na poważne trudności w zakresie wychowania, opieki i wsparcia materialnego. Zjawisko to jest szczególnie widoczne w rodzinach wielodzietnych oraz tych, w których występuje niepełnosprawność.

|  |  |  |
|--|--|--|
| <p><b>ZAKRES USŁUG:</b></p> <ul style="list-style-type: none"> <li>• Poradnictwo rodzinne i psychologiczne: Wsparcie rodzin przez rozwój usług doradczych i terapeutycznych.</li> <li>• Warsztaty dla rodziców: Organizacja warsztatów z zakresu opieki i wychowania dzieci oraz poprawy komunikacji w rodzinie.</li> <li>• Usługi interwencji kryzysowej: Rozwój interwencji dla rodzin doświadczających przemocy oraz kryzysów opiekuńczo-wychowawczych.</li> <li>• Wsparcie materialne i psychologiczne: Rozwój usług wsparcia finansowego, psychologicznego i edukacyjnego dla rodzin z dziećmi, w tym szczególnie dla rodzin z dziećmi niepełnosprawnymi.</li> <li>• Promowanie rodzicielstwa zastępczego: Zwiększenie promocji i wsparcia dla rodzin zastępczych oraz adopcyjnych, w tym rozwój małych placówek typu rodzinne domy dziecka.</li> <li>• Rozwój usług wsparcia dziennego: Wprowadzenie i rozwój placówek wsparcia dziennego oraz klubów dla dzieci i młodzieży.</li> </ul> | <p><b>REZULTATY:</b></p> <ul style="list-style-type: none"> <li>• Zwiększenie kompetencji rodzicielskich: Lepsze przygotowanie rodziców do pełnienia swoich funkcji.</li> <li>• Zmniejszenie liczby rodzin potrzebujących interwencji kryzysowej: Dzięki wczesnej interwencji i wsparciu profilaktycznemu.</li> <li>• Lepsza komunikacja i relacje w rodzinach: Poprawa relacji rodzinnych poprzez wsparcie edukacyjne i psychologiczne.</li> <li>• Zmniejszenie liczby dzieci w pieczy zastępczej: Poprawa sytuacji rodzinnej i materialnej może prowadzić do zmniejszenia liczby dzieci kierowanych do instytucjonalnych form opieki.</li> <li>• Wzrost kompetencji rodziców: Dzięki działaniom edukacyjnym i wsparciu rodziców w pełnieniu funkcji opiekuńczo-wychowawczych.</li> </ul> | <p><b>DZIAŁANIA:</b></p> <ul style="list-style-type: none"> <li>• Organizacja warsztatów edukacyjnych: Warsztaty dla rodziców i opiekunów dotyczące opieki nad dziećmi.</li> <li>• Kampanie informacyjne: Informowanie rodzin o dostępnych formach wsparcia.</li> <li>• Programy wczesnej interwencji: Wsparcie rodzin w trudnych sytuacjach życiowych, w tym psychologiczne i socjalne.</li> <li>• Wspieranie rodzin w pełnieniu funkcji opiekuńczych: Poprzez rozwój programów edukacyjnych, grup wsparcia oraz asystentury rodzinnej.</li> <li>• Promowanie zatrudnienia przyjaznego rodzinie: Wdrażanie działań promujących elastyczne formy zatrudnienia oraz wsparcie rodziców w łączeniu obowiązków zawodowych z rodzinnymi.</li> </ul> |
|--|--|--|

## 5.1.2. REKOMENDACJE W OBSZARZE: OSOBY STARSZE

W gminie Górowo Iławeckie, starzejące się społeczeństwo stanowi jedno z największych wyzwań. Wzrasta zapotrzebowanie na usługi opiekuńcze, wsparcie socjalne oraz aktywizację osób starszych.

|  |   |  |
|--|---|--|
| <p><b>ZAKRES USŁUG:</b></p> <ul style="list-style-type: none"> <li>• Regularne badania profilaktyczne: Organizacja badań i programów zdrowotnych skierowanych do seniorów.</li> <li>• Usługi opiekuńcze i sąsiedzkie wsparcie: Rozwój usług wspierających seniorów w codziennych czynnościach.</li> <li>• Programy edukacyjne dotyczące bezpieczeństwa: Kampanie informacyjne skierowane do seniorów w zakresie ochrony przed oszustwami.</li> <li>• Rozwój usług opiekuńczych i wytchnieniowych: Zwiększenie dostępności i jakości usług opiekuńczych, w tym teleopieki, usług sąsiedzkich oraz wsparcia dla opiekunów osób starszych.</li> <li>• Aktywizacja seniorów: Promowanie i rozwój klubów seniora, dziennych domów pomocy oraz inicjatyw mających na celu integrację społeczną osób starszych.</li> <li>• Mieszkalnictwo wspomagane: Rozwój mieszkalnictwa wspomagane z dostępem do usług opiekuńczych.</li> </ul> | <p><b>REZULTATY:</b></p> <ul style="list-style-type: none"> <li>• Poprawa zdrowia i samopoczucia seniorów: Dzięki regularnym badaniom i programom profilaktycznym.</li> <li>• Zmniejszenie izolacji społecznej: Wsparcie sąsiedzkie i usługi opiekuńcze zmniejszają ryzyko wykluczenia seniorów.</li> <li>• Wzrost świadomości seniorów: Lepsza ochrona przed oszustwami dzięki edukacji i wsparciu informacyjnemu.</li> <li>• Lepsza jakość życia seniorów: Poprawa dostępu do usług i aktywizacja społeczna zwiększają jakość życia osób starszych, zmniejszając zapotrzebowanie na instytucjonalne formy opieki.</li> <li>• Zmniejszenie wykluczenia społecznego: Dzięki rozwijaniu programów wsparcia i integracji seniorów z lokalną społecznością.</li> </ul> | <p><b>DZIAŁANIA:</b></p> <ul style="list-style-type: none"> <li>• Organizacja regularnych badań profilaktycznych: Programy zdrowotne i zajęcia fizyczne dla seniorów.</li> <li>• Wspieranie inicjatyw sąsiedzkich: Rozwój programów sąsiedzkiego wsparcia i wolontariatu.</li> <li>• Kampanie edukacyjne: Programy informacyjne dla seniorów dotyczące bezpieczeństwa i ochrony przed oszustwami.</li> <li>• Wsparcie rodzin opiekujących się seniorami: Rozwój programów wsparcia informacyjnego, edukacyjnego i psychologicznego dla opiekunów.</li> <li>• Promocja aktywnego starzenia się: Poprzez programy rekreacyjne, kulturalne i edukacyjne skierowane do seniorów.</li> <li>• Rozwój alternatywnych form wsparcia: W tym usługi sąsiedzkie, teleopieka oraz wolontariat wśród osób starszych.</li> </ul> |
|--|---|--|



## 5.1.3. REKOMENDACJE W OBSZARZE: OSOBY Z NIEPEŁNOSPRAWNOŚCIAMI

Osoby z niepełnosprawnościami w gminie Górowo Iławeckie napotykać na liczne bariery, w tym ograniczony dostęp do usług medycznych, rehabilitacyjnych i społecznych.

|   |   |   |
|---|---|---|
| <p><b>ZAKRES USŁUG:</b></p> <ul style="list-style-type: none"> <li>• Wczesna interwencja i wsparcie terapeutyczne: Programy wsparcia dla dzieci z niepełnosprawnościami od najmłodszych lat.</li> <li>• Rehabilitacja i wsparcie psychologiczne: Usługi rehabilitacyjne i psychologiczne dostosowane do potrzeb osób z niepełnosprawnościami.</li> <li>• Edukacja społeczna: Kampanie promujące integrację oraz przeciwdziałające dyskryminacji osób z niepełnosprawnościami.</li> <li>• Rozwój usług opiekuńczych i asystenckich: Wprowadzenie i rozwój usług opiekuńczych, specjalistycznych oraz asystenckich dostosowanych do indywidualnych potrzeb osób z niepełnosprawnościami.</li> <li>• Wsparcie w integracji społecznej i zawodowej: Rozwój programów aktywizacji zawodowej, edukacyjnej oraz integracji społecznej osób z niepełnosprawnościami.</li> <li>• Rozwój mieszkalnictwa wspomaganego: Tworzenie mieszkań wspomaganym z dostępem do usług wsparcia.</li> </ul> | <p><b>REZULTATY:</b></p> <ul style="list-style-type: none"> <li>• Lepsza integracja osób z niepełnosprawnościami: Poprawa ich włączenia w życie społeczności lokalnej.</li> <li>• Zwiększenie samodzielności: Dzięki rehabilitacji i wsparciu psychologicznemu.</li> <li>• Wczesne wykrywanie problemów: Zapewnienie odpowiedniego wsparcia terapeutycznego dla dzieci z niepełnosprawnościami.</li> <li>• Wzrost samodzielności: Poprawa dostępu do usług umożliwiających samodzielne funkcjonowanie w społeczeństwie.</li> <li>• Zmniejszenie wykluczenia społecznego: Lepsza integracja osób z niepełnosprawnościami z lokalną społecznością.</li> </ul> | <p><b>DZIAŁANIA:</b></p> <ul style="list-style-type: none"> <li>• Realizacja programów wczesnej interwencji: Organizacja wsparcia terapeutycznego dla dzieci z niepełnosprawnościami.</li> <li>• Kampanie społeczne: Promowanie integracji osób z niepełnosprawnościami oraz przeciwdziałanie ich stygmatyzacji.</li> <li>• Rozwój programów rehabilitacyjnych: Zapewnienie stałego dostępu do usług rehabilitacyjnych i wsparcia psychologicznego.</li> <li>• Edukacja i promowanie podmiotowości osób z niepełnosprawnościami: Poprzez kampanie społeczne, programy edukacyjne oraz wsparcie informacyjne.</li> <li>• Likwidacja barier architektonicznych i cyfrowych: Działania mające na celu usunięcie barier w dostępie do usług i przestrzeni publicznych.</li> <li>• Rozwój usług wspierających niezależne życie: Treningi niezależnego życia, wsparcie w podejmowaniu decyzji oraz rozwój kręgów wsparcia.</li> </ul> |
|---|---|---|



## 5.1.4. REKOMENDACJE W OBSZARZE: OSOBY Z ZABURZENIAMI PSYCHICZNYMI I W KRYZYSIE PSYCHICZNYM.

W gminie Górowo Iławeckie obserwuje się rosnącą liczbę osób z zaburzeniami psychicznymi i w kryzysie psychicznym, co wymaga odpowiedniego wsparcia.

Wzrost liczby osób z zaburzeniami psychicznymi i w kryzysie psychicznym stanowi poważne wyzwanie w gminie Górowo Iławeckie, zwłaszcza w kontekście dostępności do specjalistycznej opieki.

|   |   |   |
|---|---|---|
| <p><b>ZAKRES USŁUG:</b></p> <ul style="list-style-type: none"> <li>• Usługi interwencji kryzysowej i wsparcia psychologicznego: Rozwój systemu wsparcia dla osób w kryzysie psychicznym.</li> <li>• Programy profilaktyczne dotyczące zdrowia psychicznego: Edukacja i wczesna interwencja w zakresie zdrowia psychicznego.</li> <li>• Kampanie edukacyjne: Zwiększanie świadomości na temat zdrowia psychicznego i przeciwdziałanie stygmatyzacji.</li> <li>• Rozwój usług opiekuńczych i wsparcia psychicznego: Wprowadzenie i rozwój środowiskowych form wsparcia, takich jak ŚDS, kluby samopomocy oraz centra opiekuńczo-mieszkalne.</li> <li>• Wsparcie rodzin: Rozwój programów wsparcia dla rodzin osób z zaburzeniami psychicznymi, w tym opieki wytchnieniowej, asystentury oraz grup wsparcia.</li> <li>• Promocja zdrowia psychicznego: Edukacja społeczna, programy profilaktyczne oraz wsparcie w zakresie zdrowia psychicznego.</li> </ul> | <p><b>REZULTATY:</b></p> <ul style="list-style-type: none"> <li>• Wczesne wykrywanie zaburzeń psychicznych: Dzięki lepszej dostępności usług i edukacji.</li> <li>• Zmniejszenie liczby osób w kryzysie psychicznym: Poprawa wsparcia psychologicznego i terapeutycznego.</li> <li>• Lepsza świadomość społeczna: Zmniejszenie stygmatyzacji i większa akceptacja osób z zaburzeniami psychicznymi.</li> <li>• Lepszy dostęp do usług wsparcia psychicznego: Poprawa jakości i dostępności usług, co zmniejszy potrzebę hospitalizacji i instytucjonalnej opieki.</li> <li>• Zmniejszenie stygmatyzacji: Zwiększenie świadomości społecznej na temat zdrowia psychicznego i akceptacji osób z zaburzeniami psychicznymi.</li> </ul> | <p><b>DZIAŁANIA:</b></p> <ul style="list-style-type: none"> <li>• Wdrożenie systemu wczesnej interwencji: Szybkie wsparcie psychologiczne dla osób w kryzysie psychicznym.</li> <li>• Realizacja programów edukacyjnych: Programy promujące zdrowie psychiczne w szkołach, miejscach pracy i społecznościach lokalnych.</li> <li>• Kampanie profilaktyczne: Edukacja dotycząca zdrowia psychicznego, zapobiegania uzależnieniom i radzenia sobie ze stresem.</li> <li>• Edukacja i profilaktyka zdrowia psychicznego: Realizacja programów edukacyjnych i profilaktycznych w zakresie zdrowia psychicznego.</li> <li>• Rozwój usług wsparcia dziennego: W tym ŚDS oraz inne formy dziennego wsparcia dla osób z zaburzeniami psychicznymi.</li> <li>• Wsparcie prozatrudnieniowe i usamodzielniające: Treningi pracy, mieszkania wspomagane oraz programy prozatrudnieniowe.</li> </ul> |
|---|---|---|

## 5.1.5. REKOMENDACJE W OBSZARZE: OSOBY W KRYZYSIE BEZDOMNOŚCI.

Mimo niewielkiej liczby osób w kryzysie bezdomności w gminie Górowo Iławeckie, istnieje potrzeba rozwijania wsparcia mieszkaniowego oraz usług interwencyjnych.

|   |  |   |
|---|--|---|
| <p><b>ZAKRES USŁUG:</b></p> <ul style="list-style-type: none"> <li>• Usługi doradztwa prawnego, finansowego i socjalnego: Wsparcie dla osób zagrożonych bezdomnością, w tym w zakresie eksmisji i zadłużeń czynszowych.</li> <li>• Programy interwencyjne i schronienie: Zapewnienie tymczasowego schronienia i wsparcia dla osób w kryzysie bezdomności.</li> <li>• Wsparcie psychologiczne i rehabilitacyjne: Pomoc w reintegracji społecznej i zawodowej osób doświadczających bezdomności.</li> <li>• Rozwój mieszkalnictwa wspomaganego: Tworzenie mieszkań wspomaganych oraz wdrożenie programów opartych na modelu „najpierw mieszkanie”.</li> <li>• Wsparcie interwencyjne i profilaktyczne: Wczesna interwencja w przypadku zagrożenia eksmisją oraz rozwój streetworkingu.</li> <li>• Zintegrowane usługi wsparcia: Kompleksowe wsparcie osób doświadczających bezdomności, w tym doradztwo, wsparcie psychologiczne i prawne.</li> </ul> | <p><b>REZULTATY:</b></p> <ul style="list-style-type: none"> <li>• Zmniejszenie liczby osób zagrożonych bezdomnością: Poprzez wczesną interwencję i wsparcie doradcze.</li> <li>• Lepsza integracja społeczna: Dzięki programom reintegracyjnym i wsparciu psychologicznemu.</li> <li>• Odzyskanie samodzielności mieszkaniowej: Wzrost liczby osób, które dzięki wsparciu odzyskały niezależność.</li> <li>• Zmniejszenie liczby osób doświadczających bezdomności: Dzięki skuteczniejszej interwencji i wsparciu w utrzymaniu mieszkania.</li> <li>• Zwiększenie efektywności wsparcia: Lepsza koordynacja działań i integracja usług dostępnych w gminie.</li> </ul> | <p><b>DZIAŁANIA:</b></p> <ul style="list-style-type: none"> <li>• Wdrażanie programów doradczych i wsparcia: Dla osób zagrożonych eksmisją i bezdomnością.</li> <li>• Organizacja interwencji kryzysowych: Tymczasowe schronienie i wsparcie dla osób bezdomnych.</li> <li>• Kampanie informacyjne: Edukacja społeczna na temat bezdomności i dostępnych form wsparcia.</li> <li>• Prewencja eksmisji: Rozwój programów wsparcia dla osób zagrożonych eksmisją oraz wsparcie w zakresie zadłużeń czynszowych.</li> <li>• Rozwój usług streetworkingu: Intensyfikacja działań streetworkerów oraz innych form wsparcia dla osób bezdomnych.</li> <li>• Integracja usług mieszkaniowych z innymi formami wsparcia: Wprowadzenie kompleksowych systemów łączących usługi mieszkaniowe z wsparciem społecznym.</li> </ul> |
|---|--|---|

## 5.1.6. REKOMENDACJE W OBSZARZE: OBYWATELE PAŃSTW TRZECICH, W TYM MIGRANCI.

Migranci w gminie Górowo Iławeckie, mimo niskiego odsetka, wymagają odpowiednich działań integracyjnych i wsparcia adaptacyjnego.

|  |   |   |
|--|---|---|
| <p><b>ZAKRES USŁUG:</b></p> <ul style="list-style-type: none"> <li>• Kursy języka polskiego i warsztaty integracyjne: Ułatwienie integracji migrantów z lokalną społecznością.</li> <li>• Usługi doradztwa prawnego, zawodowego i socjalnego: Wsparcie migrantów w adaptacji do nowego środowiska, w tym pomoc w zatrudnieniu.</li> <li>• Programy wsparcia edukacyjnego i społecznego: Dla migrantów oraz ich rodzin, w tym dzieci.</li> <li>• Wsparcie integracyjne: Rozwój programów językowych, doradztwa zawodowego oraz wsparcia psychologicznego dla migrantów.</li> <li>• Wsparcie prawne i społeczne: Tworzenie lokalnych centrów wsparcia oraz rozwój usług informacyjnych dla migrantów.</li> <li>• Promocja integracji społecznej: Współpraca z organizacjami pozarządowymi i instytucjami publicznymi w zakresie integracji migrantów.</li> </ul> | <p><b>REZULTATY:</b></p> <ul style="list-style-type: none"> <li>• Lepsza integracja migrantów: Poprawa adaptacji społecznej i zawodowej.</li> <li>• Zmniejszenie barier językowych i społecznych: Poprzez kursy językowe i warsztaty integracyjne.</li> <li>• Zwiększenie zatrudnienia i samodzielności: Dzięki wsparciu zawodowemu i edukacyjnemu.</li> <li>• Lepsza integracja migrantów: Poprawa integracji społecznej i zawodowej migrantów z lokalną społecznością.</li> <li>• Zwiększenie dostępności usług: Migranci będą mieli lepszy dostęp do lokalnych usług edukacyjnych, zdrowotnych i społecznych.</li> </ul> | <p><b>DZIAŁANIA:</b></p> <ul style="list-style-type: none"> <li>• Organizacja kursów języka polskiego: Programy edukacyjne dla migrantów.</li> <li>• Tworzenie punktów doradczych: Wsparcie prawne i socjalne dla migrantów.</li> <li>• Kampanie antydyskryminacyjne: Promowanie tolerancji i integracji społecznej.</li> <li>• Rozwój kursów językowych i programów wsparcia zawodowego: Programy te pomogą w integracji migrantów i ich rodzin z lokalnym rynkiem pracy.</li> <li>• Tworzenie lokalnych centrów wsparcia: Ośrodki te będą oferować doradztwo prawne, psychologiczne i społeczne dla migrantów.</li> <li>• Prowadzenie kampanii informacyjnych i edukacyjnych: Działania te będą skierowane zarówno do migrantów, jak i społeczności lokalnej, aby promować integrację i zrozumienie międzykulturowe.</li> </ul> |
|--|---|---|

## 5.2. MONITORING I EWALUACJA LPRUSID

### MONITORING I EWALUACJA

Monitoring i ewaluacja Lokalnego Planu Rozwoju Usług Społecznych i Deinstytucjonalizacji Gminy Górowo Iławeckie na lata 2024-2028 będą kluczowymi elementami zapewniającymi skuteczność i efektywność realizowanych działań. Monitoring wskaźników określonych dla każdego z obszarów interwencji: na koniec okresu obowiązywania planu zostanie opracowany raport z jego realizacji.

Poniżej przedstawiono przykładowe wskaźniki monitorowania przypisane do poszczególnych obszarów interwencji.

| RODZINA, W TYM PIECZA ZASTĘPCZA |  |                             |                           |
|---------------------------------|--|-----------------------------|---------------------------|
| Lp.                             | Wskaźnik (nazwa wskaźnika)   | Źródło                      | Prognoza (wzrost, spadek) |
| 1                               | Liczba rodzin objętych wsparciem asystenta rodziny                       | Dane CUS Górowo Iławeckie   | Wzrost                    |
| 2                               | Liczba dzieci umieszczonych w pieczy zastępczej                          | Dane CUS Górowo Iławeckie   | Spadek                    |
| 3                               | Liczba rodzin korzystających z poradnictwa rodzinnego i psychologicznego | Raporty z placówek wsparcia | Wzrost                    |
| 4                               | Liczba placówek wsparcia dziennego dla dzieci                            | Dane z jednostek gminnych   | Wzrost                    |

| OSOBY STARSZE |   |                                      |                           |
|---------------|---|--------------------------------------|---------------------------|
| Lp.           | Wskaźnik (nazwa wskaźnika)  | Źródło                               | Prognoza (wzrost, spadek) |
| 1             | Liczba osób starszych objętych usługami opiekuńczymi i wsparciem sąsiedzkim | Dane CUS Górowo Iławeckie            | Wzrost                    |
| 2             | Liczba seniorów uczestniczących w programach aktywizacji społecznej         | Raporty z organizacji seniorskich    | Wzrost                    |
| 3             | Liczba utworzonych klubów seniora i dziennych domów pomocy                  | Dane gminne                          | Wzrost                    |
| 4             | Liczba seniorów korzystających z teleopieki                                 | Dane z realizacji zadania Teleopieka | Wzrost                    |
| 5             | Liczba osób starszych objętych profilaktyką zdrowotną                       | Raporty z ośrodków zdrowia           | Wzrost                    |

**OSOBY Z NIEPEŁNOSPRAWNOŚCIAMI**

| Lp. | Wskaźnik (nazwa wskaźnika)   | Źródło                               | Prognoza (wzrost, spadek) |
|-----|--|--------------------------------------|---------------------------|
| 1   | Liczba osób z niepełnosprawnościami objętych usługami opiekuńczymi                 | Dane CUS Górowo Iławeckie            | Wzrost                    |
| 2   | Liczba utworzonych mieszkań wspomaganych dla osób z niepełnosprawnościami          | Dane z jednostek gminnych            | Wzrost                    |
| 3   | Liczba osób z niepełnosprawnościami korzystających z rehabilitacji                 | Raporty z placówek rehabilitacyjnych | Wzrost                    |
| 4   | Liczba rodzin korzystających z opieki wytchnieniowej                               | Dane CUS Górowo Iławeckie            | Wzrost                    |
| 5   | Liczba osób z niepełnosprawnościami zatrudnionych w przedsiębiorstwach społecznych | Dane z rynku pracy                   | Wzrost                    |

**OSOBY Z ZABURZENIAMI PSYCHICZNYMI I W KRYZYSIE PSYCHICZNYM**

| Lp. | Wskaźnik (nazwa wskaźnika)   | Źródło                               | Prognoza (wzrost, spadek) |
|-----|--|--------------------------------------|---------------------------|
| 1   | Liczba osób objętych wsparciem psychologicznym i terapeutycznym                      | Dane CUS Górowo Iławeckie            | Wzrost                    |
| 2   | Liczba osób z zaburzeniami psychicznymi korzystających z dziennych ośrodków wsparcia | Raporty z placówek rehabilitacyjnych | Wzrost                    |
| 3   | Liczba kampanii edukacyjnych dotyczących zdrowia psychicznego                        | Dane z jednostek gminnych            | Wzrost                    |
| 4   | Liczba osób z zaburzeniami psychicznymi zatrudnionych w zakładach pracy chronionej   | Dane z rynku pracy                   | Wzrost                    |

**OSOBY W KRYZYSIE BEZDOMNOŚCI**

| Lp. | Wskaźnik (nazwa wskaźnika)   | Źródło                       | Prognoza (wzrost, spadek) |
|-----|--|------------------------------|---------------------------|
| 1   | Liczba osób w kryzysie bezdomności objętych wsparciem socjalnym    | Dane CUS Górowo Iławeckie    | Wzrost                    |
| 2   | Liczba utworzonych mieszkań wspomaganych dla osób bezdomnych       | Raporty z jednostek gminnych | Wzrost                    |
| 3   | Liczba osób bezdomnych korzystających z programów reintegracyjnych | Dane z ośrodków pomocy       | Wzrost                    |
| 4   | Liczba miejsc w schroniskach i noclegowniach                       | Raporty z placówek pomocy    | Spadek                    |

| <b>OBYWATELE PAŃSTW TRZECICH, W TYM MIGRANCI</b> |   |                                     |                                  |
|--|---|-------------------------------------|----------------------------------|
| <b>Lp.</b>                                       | <b>Wskaźnik (nazwa wskaźnika)</b>   | <b>Źródło</b>                       | <b>Prognoza (wzrost, spadek)</b> |
| 1  | Liczba migrantów korzystających z kursów językowych                         | Dane CUS Górowo Iławeckie           | Wzrost                           |
| 2  | Liczba migrantów objętych wsparciem prawnym i socjalnym                     | Raporty z ośrodków pomocy           | Wzrost                           |
| 3  | Liczba migrantów uczestniczących w programach integracyjnych                | Dane z jednostek gminnych           | Wzrost                           |
| 4  | Liczba kampanii antydyskryminacyjnych skierowanych do społeczności lokalnej | Raporty z organizacji pozarządowych | Wzrost                           |
| 5  | Liczba migrantów zatrudnionych na lokalnym rynku pracy                      | Dane z rynku pracy                  | Wyrost                           |

Monitoring realizacji Lokalnego Planu Rozwoju Usług Społecznych i Deinstytucjonalizacji Gminy Górowo Iławeckie na lata 2024-2028 będzie opierał się przede wszystkim na gromadzeniu i analizowaniu danych będących w posiadaniu Centrum Usług Społecznych w Górowie Iławeckim, jako koordynatora Programu i instytucji wiodącej przy jego realizacji. Dodatkowo, pozyskiwane będą informacje od innych instytucji i podmiotów zaangażowanych w realizację usług społecznych. Działania wyznaczone do realizacji będą obszarami podlegającymi monitorowaniu.

Sprawozdanie z monitoringu będzie obejmowało dane z zakresu celów szczegółowych Programu, a jego ewaluacja będzie prowadzona zależnie od aktualnie występujących potrzeb.

## 5.3. ŹRÓDŁA FINANSOWANIA: FUNDUSZE KRAJOWE, EUROPEJSKIE, SAMORZĄDOWE I INNE.

Realizacja działań na rzecz deinstytucjonalizacji usług społecznych w Gminie Górowo Iławeckie będzie finansowana z różnych źródeł, obejmujących fundusze krajowe, europejskie, samorządowe oraz inne zasoby. Kierunek deinstytucjonalizacji usług społecznych jest silnie wspierany przez Komisję Europejską i inne podmioty Unii Europejskiej, co znajduje odzwierciedlenie w polityce spójności UE na lata 2021–2027.

### 5.3.1. FUNDUSZE EUROPEJSKIE.

#### **EUROPEJSKI FUNDUSZ SPOŁECZNY PLUS (EFS+)**

Program Fundusze Europejskie dla Rozwoju Społecznego 2021–2027 (FERS): Środki z EFS+ będą przeznaczone na działania związane z deinstytucjonalizacją usług społecznych, tworzeniem i sieciowaniem Centrów Usług Społecznych (CUS) oraz rozwijaniem usług świadczonych w środowisku lokalnym.

#### **EUROPEJSKI FUNDUSZ ROZWOJU REGIONALNEGO (EFRR)**

Programy regionalne (np. Fundusze Europejskie dla Warmii i Mazur na lata 2021–2027): Inwestycje infrastrukturalne związane z rozwojem mieszkań wspomaganych i treningowych oraz rozwojem usług opiekuńczych.

### 5.3.2. FUNDUSZE KRAJOWE.

#### **BUDŻET PAŃSTWA**

- Program kompleksowego wsparcia dla rodzin „Za życiem”: Środki na wsparcie rodzin z dziećmi z niepełnosprawnościami.
- Fundusz Solidarnościowy: Finansowanie programów takich jak „Asystent osobisty osoby niepełnosprawnej”, „Opieka wytchnieniowa” oraz „Centra opiekuńczo-mieszkalne”.
- Fundusz Dopłat: Wsparcie dla tworzenia lokali mieszkalnych na wynajem, mieszkań wspomaganych i treningowych oraz schronisk dla bezdomnych.
- Program wieloletni „Senior+” na lata 2021–2025: Rozwój dziennych domów i klubów „Senior+”.
- Program „Opieka 75+” oraz „Aktywni+”: Wsparcie osób starszych w codziennym funkcjonowaniu oraz aktywizacja społeczna seniorów.
- Program rozwoju instytucji opieki nad dziećmi w wieku do lat 3 „MALUCH+” 2022-2029: Środki na rozwój infrastruktury opieki nad dziećmi.
- Program „Pokonać bezdomność. Program pomocy osobom bezdomnym”: Finansowanie działań na rzecz osób w kryzysie bezdomności.



## INNE PROGRAMY RESORTOWE

- Program „Samodzielność-Aktywność-Mobilność”: Wsparcie osób z niepełnosprawnościami w zwiększaniu ich samodzielności.
- Krajowy Fundusz Szkoleniowy oraz Narodowy Fundusz Zdrowia: Środki na szkolenia oraz opiekę zdrowotną.

---

### 5.3.3. FUNDUSZE SAMORZĄDOWE

#### BUDŻET SAMORZĄDU WOJEWÓDZTWA WARMIŃSKO-MAZURSKIEGO

Otwarte konkursy ofert: Realizacja zadań publicznych z zakresu pomocy społecznej, w tym wsparcie organizacji pozarządowych działających na rzecz mieszkańców gminy

#### BUDŻETY JEDNOSTEK SAMORZĄDU TERYTORIALNEGO

Wkład własny gminy: Środki na współfinansowanie projektów z funduszy krajowych i unijnych, utrzymanie trwałości działań po zakończeniu finansowania z projektów unijnych oraz realizację lokalnych inicjatyw.

---

### 5.3.4. INNE ŹRÓDŁA FINANSOWANIA

#### FUNDUSZE CELOWE I INSTYTUCJE PAŃSTWOWE

- Państwowy Fundusz Rehabilitacji Osób Niepełnosprawnych (PFRON): Środki na wsparcie osób z niepełnosprawnościami, w tym programy rehabilitacyjne.
- Zakład Ubezpieczeń Społecznych (ZUS): Finansowanie świadczeń dla osób starszych i niepełnosprawnych.

#### ŚRODKI PRYWATNE I FUNDACJE

- Fundacje i organizacje pozarządowe: Wsparcie w realizacji programów społecznych, w tym granty na działania innowacyjne i lokalne inicjatywy.

---

### 5.3.5. MONTAŻ FINANSOWY

#### ZASADA SYNERGII

W celu efektywnego wykorzystania środków, finansowanie działań na rzecz deinstytucjonalizacji usług społecznych w Gminie Górowo Iławeckie będzie odbywać się w ramach montażu finansowego, łączącego fundusze europejskie, krajowe, samorządowe oraz inne źródła. Dzięki synergii tych środków możliwe będzie osiągnięcie celów określonych w Strategii Rozwoju Usług Społecznych do roku 2030.

#### OCENIANIE SKUTKÓW REGULACJI

Każde wprowadzenie zmian legislacyjnych będzie poprzedzone szczegółową analizą kosztów i korzyści, co pozwoli na optymalne wykorzystanie dostępnych zasobów finansowych i zapewnienie trwałości realizowanych działań.

## TRWAŁOŚĆ PROJEKTÓW

Po zakończeniu finansowania projektów ze środków unijnych, działania będą kontynuowane dzięki dostępnym środkom, w tym np. krajowym, co zapewni trwałość efektów i dalszy rozwój usług społecznych na poziomie lokalnym.

## 5.4. PROGRAMY NA RZECZ DEINSTYTUCJONALIZACJI USŁUG SPOŁECZNYCH.

Całość aktualnych działań w obszarze polityki społecznej, zwłaszcza w sferze rozwoju usług społecznych, jest podejmowanych przy uwzględnieniu idei deinstytucjonalizacji. Podejście takie jest przyjęte zarówno na szczeblu ogólnoeuropejskim, w licznych inicjatywach Unii Europejskiej o wymiarze społecznym, jak również jest od lat obecne w naszej krajowej polityce społecznej, w planowanych i wdrażanych rozwiązaniach z zakresu zabezpieczenia społecznego, rozwoju usług społecznych i wsparcia osób potrzebujących pomocy w codziennym funkcjonowaniu.

Działania wpisujące się w ideę deinstytucjonalizacji usług społecznych podejmowane obecnie przez Ministerstwo Rodziny i Polityki Społecznej to m.in.:

|  |   |   |
|--|---|---|
| Program „Opieka 75+” – rozwój usług opiekuńczych i specjalistycznych usług opiekuńczych, w tym specjalistycznych usług dla osób z zaburzeniami psychicznymi świadczonych w miejscu zamieszkania, | Rozwój środowiskowych domów samopomocy i klubów samopomocy – sieć ośrodków wsparcia dla osób z zaburzeniami psychicznymi, | Rozwój mieszkań wspieranych i treningowych,   |
| Rozwój rodzinnych domów pomocy   | Rozwój usługi asystenta osobistego osoby niepełnosprawnej,  | Rozwój usługi opieki wytchnieniowej           |
| Rozwój centrów opiekuńczo-mieszkalnych   | Program „Senior+”   | Program pn. „Od zależności do samodzielności” |
|  | Program pn. „Pokonać bezdomność”  |   |

## 5.5. PODSTAWY PRAWNE ORAZ DOKUMENTY STRATEGICZNE.

W obszarze lokalnej polityki społecznej, kluczową rolę odgrywają usługi społeczne, które zostały zdefiniowane w Ustawie z dnia 19 lipca 2019 r. o realizowaniu usług społecznych przez centrum usług społecznych. Zgodnie z art. 2 tej ustawy, usługi społeczne obejmują działania podejmowane przez gminę w celu zaspokajania potrzeb wspólnoty samorządowej. Są one świadczone bezpośrednio na rzecz osób, rodzin, grup społecznych oraz ogółu mieszkańców, obejmując szeroki zakres obszarów, takich jak polityka prorodzinna, wspieranie rodziny, system pieczy zastępczej, pomoc społeczna, promocja i ochrona zdrowia, wspieranie osób niepełnosprawnych, edukacja publiczna, przeciwdziałanie bezrobociu, kultura, kultura fizyczna i turystyka, pobudzanie aktywności obywatelskiej, mieszkalnictwo, ochrona środowiska oraz reintegracja zawodowa i społeczna.

Planowanie i realizacja usług społecznych wymaga odniesienia do zidentyfikowanych potrzeb społecznych, które są fundamentalnym elementem lokalnej polityki społecznej. Podejście to, choć obecnie bardziej systematyzowane, było już uwzględniane w ustawie z dnia 12 marca 2004 r. o pomocy społecznej. W tej ustawie, potrzeby społeczne były wielokrotnie podkreślane, szczególnie w kontekście realizacji zadań wynikających z rozeznaczonych potrzeb społecznych oraz rozwijania nowych form pomocy społecznej i samopomocy.

Istotne znaczenie potrzeb społecznych znajduje również swoje odzwierciedlenie w definiowaniu polityki społecznej, gdzie kluczowym celem jest kreowanie postępu społecznego mierzonego poprawą poziomu i jakości życia ludności. W tym kontekście, polityka społeczna jest zorientowana na rozpoznawanie i zaspokajanie potrzeb związanych ze sferą bytu, sferą pozamaterialną oraz sferą psychospołeczną.

Odniesienie do potrzeb społecznych jest również kluczowym elementem w wielu strategicznych dokumentach na poziomie krajowym i regionalnym, które kierują rozwojem usług społecznych w Polsce. Do najważniejszych z tych dokumentów należą:

### **UMOWA PARTNERSTWA DLA REALIZACJI POLITYKI SPÓJNOŚCI 2021-2027 W POLSCE:**

Dokument ten jest kluczowym narzędziem planowania i finansowania rozwoju usług społecznych w Polsce w ramach polityki spójności Unii Europejskiej. Umowa ta określa priorytety inwestycyjne, które będą wspierać rozwój usług społecznych, w tym działania związane z deinstytucjonalizacją.

### **STRATEGIA ROZWOJU USŁUG SPOŁECZNYCH - POLITYKA PUBLICZNA DO ROKU 2030 (Z PERSPEKTYWĄ DO 2035 R.)**

Dokument ten określa długoterminowe cele i kierunki rozwoju usług społecznych w Polsce, z naciskiem na proces deinstytucjonalizacji. Deinstytucjonalizacja jest kluczowym aspektem rozwoju usług społecznych, co oznacza odejście od stacjonarnych form opieki na rzecz rozwoju usług świadczonych w środowisku lokalnym.

## KRAJOWY PROGRAM PRZECIWDZIAŁANIA UBÓSTWU I WYKLUCZENIU SPOŁECZNEMU.

Aktualizacja 2021-2027, polityka publiczna z perspektywą do roku 2030: Program ten wyznacza ramy działania w zakresie przeciwdziałania ubóstwu i wykluczeniu społecznemu, uwzględniając konieczność dostosowania usług społecznych do potrzeb osób znajdujących się w najtrudniejszej sytuacji życiowej.

## WARMIŃSKO - MAZURSKI PLAN ROZWOJU USŁUG SPOŁECZNYCH I DEINSTYTUCJONALIZACJI NA LATA 2023-2025

Plan ten jest przykładem regionalnego dokumentu strategicznego, który określa szczegółowe cele i działania związane z rozwojem usług społecznych w województwie warmińsko-mazurskim. Skupia się on na deinstytucjonalizacji oraz rozwoju usług świadczonych na poziomie lokalnym, odpowiadając na zidentyfikowane potrzeby społeczne mieszkańców regionu.

Wszystkie te dokumenty strategiczne wskazują na konieczność systematycznego rozwoju usług społecznych, które odpowiadają na potrzeby społeczne mieszkańców. W szczególności, proces deinstytucjonalizacji, wspierany przez fundusze unijne oraz krajowe, jest postrzegany jako kluczowy element w osiągnięciu celów polityki społecznej. W ten sposób polityka społeczna w Polsce dąży do tworzenia warunków, które umożliwią jak najlepsze zaspokajanie potrzeb społecznych na poziomie lokalnym, przy jednoczesnym zwiększaniu jakości życia mieszkańców.